



Schweizerische Eidgenossenschaft
Confédération suisse
Confederazione Svizzera
Confederaziun svizra

Eidgenössisches Departement für
Wirtschaft, Bildung und Forschung WBF
Staatssekretariat für Wirtschaft SECO

Die Lage auf dem Arbeitsmarkt

Mai 2022

8. Juni 2022

Herausgeber:

Schweizerische Eidgenossenschaft
Confédération suisse
Confederazione Svizzera
Confederaziun svizra

Staatssekretariat für Wirtschaft SECO

Direktion für Arbeit

Holzikofenweg 36

CH-3003 Bern

Tel. ++41 58 462 56 56

Fax ++41 58 462 56 00

www.seco.admin.ch

E-Mail: info@seco.admin.ch

Periodizität:

„Die Lage auf dem Arbeitsmarkt“

erscheint monatlich in deutscher, französischer
und italienischer Sprache

Abonnemente:

Staatssekretariat für Wirtschaft SECO

Direktion für Arbeit

Statistik und Arbeitsmarktanalysen

Holzikofenweg 36

CH-3003 Bern

Tel. ++41 58 480 62 73 / ++41 58 480 62 70

Abonnementspreise:

Jahresabonnement Schweiz: Fr. 60.--

Jahresabonnement Ausland: Fr. 84.--

Internet:

www.seco.admin.ch

www.arbeit.swiss

www.amstat.ch (Statistik und Arbeitsmarktanalysen)



INHALTSVERZEICHNIS

KURZÜBERSICHT

Kennzahlenübersicht	5
---------------------	---

TABELLEN UND GRAFIKEN

T1a: Registrierte Arbeitslose	6
T1b: Arbeitslosenquote	7
G1: Registrierte Arbeitslose nach ausgewählten Merkmalen	7
T2a: Registrierte Arbeitslose nach Kantonen	8
T2b: Arbeitslosenquote nach Kantonen	9
T2c: Registrierte Stellensuchende nach Kantonen	10
G2: Grafik: Anteile der registrierten nichtarbeitslosen Stellensuchenden	12
G3: Registrierte Stellensuchende und Arbeitslose	13
G4: Anteil der Langzeitarbeitslosen am Total der Arbeitslosen	13
G5: Arbeitslosenquote nach Kantonen	14
G6: Arbeitslosenquote nach Kantonen	14
T3: Registrierte Arbeitslose nach Wirtschaftszweigen	15
T4a: Registrierte Arbeitslose nach Berufshauptgruppen	16
T4b: Registrierte Arbeitslose nach Ausbildungsstufen	16
T5: Registrierte Arbeitslose nach Altersklassen	17
T6: Registrierte Arbeitslose nach zuletzt ausgeübter Funktion	18
G7: Registrierte Arbeitslose nach zuletzt ausgeübter Funktion	18
T7: Langzeitarbeitslose	19
T8: Jugendarbeitslosigkeit (15-24 Jahre)	20
T9: Gemeldete offene Stellen	21
T10: Zeitreihe registrierte Arbeitslose	22
T11: Zeitreihe Arbeitslosenquote	22
T12: Zeitreihe registrierte Stellensuchende	23
T13: Abgerechnete Kurzarbeit	24
G8: Kurzarbeit, abgerechnete ausgefallene Arbeitsstunden	24
T14: Aussteuerungen aus der Arbeitslosenversicherung	25
G9: Aussteuerungen aus der Arbeitslosenversicherung	25

ERLÄUTERUNGEN	26
----------------------	-----------

Registrierte Arbeitslosigkeit im Mai 2022

Gemäss den Erhebungen des Staatssekretariats für Wirtschaft (SECO) waren Ende Mai 2022 98'004 Arbeitslose bei den Regionalen Arbeitsvermittlungszentren (RAV) eingeschrieben, 6'387 weniger als im Vormonat. Die Arbeitslosenquote sank von 2,3% im April 2022 auf 2,1% im Berichtsmonat. Gegenüber dem Vorjahresmonat verringerte sich die Arbeitslosigkeit um 44'962 Personen (-31,4%).

Jugendarbeitslosigkeit im Mai 2022

Die Jugendarbeitslosigkeit (15- bis 24-Jährige) verringerte sich um 444 Personen (-5,2%) auf 8'090. Im Vergleich zum Vorjahresmonat entspricht dies einem Rückgang um 4'664 Personen (-36,6%).

Arbeitslose 50-64 Jahre im Mai 2022

Die Anzahl der Arbeitslosen 50-64 Jahre verringerte sich um 1'896 Personen (-5,8%) auf 30'991. Im Vergleich zum Vorjahresmonat entspricht dies einer Abnahme um 11'968 Personen (-27,9%).

Stellensuchende im Mai 2022

Insgesamt wurden 175'456 Stellensuchende registriert, 7'764 weniger als im Vormonat. Gegenüber der Vorjahresperiode sank diese Zahl damit um 61'911 Personen (-26,1%).

Gemeldete offene Stellen im Mai 2022

Auf den 1. Juli 2018 wurde die Stellenmeldepflicht für Berufsarten mit einer Arbeitslosenquote von mindestens 8% schweizweit eingeführt, seit 1. Januar 2020 gilt ein Schwellenwert von 5%. Die Zahl der bei den RAV gemeldeten offenen Stellen erhöhte sich im Mai um 1'513 auf 71'048 Stellen. Von den 71'048 Stellen unterlagen 56'118 Stellen der Meldepflicht.

Abgerechnete Kurzarbeit im März 2022

Im März 2022 waren 22'067 Personen von Kurzarbeit betroffen, 27'512 Personen weniger (-55,5%) als im Vormonat. Die Anzahl der betroffenen Betriebe verringerte sich um 3'079 Einheiten (-46,9%) auf 3'490. Die ausgefallenen Arbeitsstunden nahmen um 1'142'857 (-49,1%) auf 1'185'150 Stunden ab. In der entsprechenden Vorjahresperiode (März 2021) waren 27'099'935 Ausfallstunden registriert worden, welche sich auf 340'953 Personen in 44'593 Betrieben verteilt hatten.

Aussteuerungen im März 2022

Gemäss vorläufigen Angaben der Arbeitslosenversicherungskassen belief sich die Zahl der Personen, welche ihr Recht auf Arbeitslosenentschädigung im Verlauf des Monats März 2022 ausgeschöpft hatten, auf 2'747 Personen.

Kennzahlenübersicht

ARBEITSLOSIGKEIT	Mai 2022	April 2022	Mai 2021	Veränderung zum			
				Vormonat absolut in %		Vorjahr absolut in %	
- Arbeitslosenzahl	98'004	104'391	142'966	-6'387	-6.1	-44'962	-31.4
- Arbeitslosenquote	2.1%	2.3%	3.1%	...	-0.2 *)	...	-1.0 *)
- Jugendarbeitslosenzahl **)	8'090	8'534	12'754	-444	-5.2	-4'664	-36.6
- Jugendarbeitslosenquote	1.5%	1.6%	2.4%	...	-0.1 *)	...	-0.9 *)
- Arbeitslosenzahl 50-64 Jahre	30'991	32'887	42'959	-1'896	-5.8	-11'968	-27.9
- Arbeitslosenquote 50-64 Jahre	2.3%	2.4%	3.2%	...	-0.1 *)	...	-0.9 *)
- Langzeitarbeitslose	23'117	24'843	34'528	-1'726	-6.9	-11'411	-33.0
- Stellensuchende	175'456	183'220	237'367	-7'764	-4.2	-61'911	-26.1
GEMELDETE OFFENE STELLEN	71'048	69'535	55'255	1'513	2.2	15'793	28.6

*) in Prozentpunkten

**) 15- bis 24-Jährige

Neben der SECO-Statistik zur registrierten Arbeitslosigkeit besteht in der Schweiz seit 1991 eine zweite Statistik mit Resultaten zur Erwerbslosigkeit, die Schweizerische Arbeitskräfteerhebung SAKE des Bundesamtes für Statistik BFS. Diese basiert auf den Richtlinien des internationalen Arbeitsamtes (IAA/ILO/BIT) und der EUROSTAT und wird für internationale Vergleiche beigezogen. Die beiden Statistiken unterscheiden sich in der Erhebungsmethode. Im Unterschied zum SECO (monatliche Vollerhebung der registrierten Arbeitslosen bei den RAV) stützt sich das BFS auf vierteljährlich durchgeführte Stichprobenerhebungen mit Telefoninterviews und Hochrechnungen. Die unterschiedlichen Erhebungsmethoden führen zu unterschiedlichen Ergebnissen, jedoch ergänzen sich die Erkenntnisse aus beiden Statistiken.

T1a: Registrierte Arbeitslose

Jahresdurchschn.		April 2022		Mai 2022							
2020	2021			Bestände	Veränderung zum				Zu- und Abgänge		
		Anzahl			Anteil (in %)	Vormonat		Vorjahresmonat		Zugänge	Abgänge
				absolut		relativ (in %)	absolut	relativ (in %)			
145720	137614	104391	Total	98004	100.0	-6387	-6.1	-44962	-31.4	26977	33364
...	...	<i>102694</i>	Saisonbereinigt ¹⁾	101904	...	-790	-0.8
			Nach Regionen:								
90258	86243	64008	Deutsche Schweiz	59932	61.2	-4076	-6.4	-31123	-34.2	17187	21249
55462	51372	40383	Westschweiz und Tessin	38072	38.8	-2311	-5.7	-13839	-26.7	9790	12115
			Nach Geschlecht:								
63781	60741	46904	Frauen	44745	45.7	-2159	-4.6	-19270	-30.1	12420	14579
81939	76874	57487	Männer	53259	54.3	-4228	-7.4	-25692	-32.5	14557	18785
			Nach Nationalität:								
77006	71221	53307	Schweizer	50477	51.5	-2830	-5.3	-23166	-31.5	13173	16021
68714	66393	51084	Ausländer	47527	48.5	-3557	-7.0	-21796	-31.4	13804	17343
			Nach Alter: ²⁾								
16799	13360	8534	15-24 Jahre	8090	8.3	-444	-5.2	-4664	-36.6	3388	3684
89394	83178	62832	25-49 Jahre	58799	60.0	-4033	-6.4	-28306	-32.5	16709	20683
39424	40955	32887	50-64 Jahre	30991	31.6	-1896	-5.8	-11968	-27.9	6875	8853
			Nach Arbeitszeit:								
120166	112031	83961	Vollzeit	78503	80.1	-5458	-6.5	-37801	-32.5	22225	27650
25554	25584	20430	Teilzeit	19501	19.9	-929	-4.5	-7161	-26.9	4752	5714
			Nach bisheriger Dauer:								
89661	69871	57681	1-6 Monate	53796	54.9	-3885	-6.7	-14162	-20.8
34812	35474	21867	7-12 Monate	21091	21.5	-776	-3.5	-19389	-47.9
21248	32269	24843	> 1 Jahr	23117	23.6	-1726	-6.9	-11411	-33.0
			Nach Erwerbssituation:								
138180	130711	98744	Vorher erwerbstätig	92265	94.1	-6479	-6.6	-43763	-32.2
3753	3104	2379	Erstmals auf Stellensuche	2579	2.6	200	8.4	-409	-13.7
3786	3800	3268	Wiedereintritt ins Erwerbsl.	3160	3.2	-108	-3.3	-790	-20.0

Erläuterungen siehe Seiten 26-28.

¹⁾ Es wird das Saisonbereinigungsverfahren X-13 verwendet. Das Verfahren berechnet die Zeitreihe mit jedem zusätzlichen Wert neu, so dass die bereinigten Werte von einem Monat zum anderen variieren können. Diese Werte sind kursiv dargestellt.

²⁾ 65 und mehr: 124 Arbeitslose im Mai 2022.

Von den 98004 Arbeitslosen nahmen 8821 Personen an einer Umschulungs- oder Weiterbildungsmassnahme teil.

T1b: Arbeitslosenquote

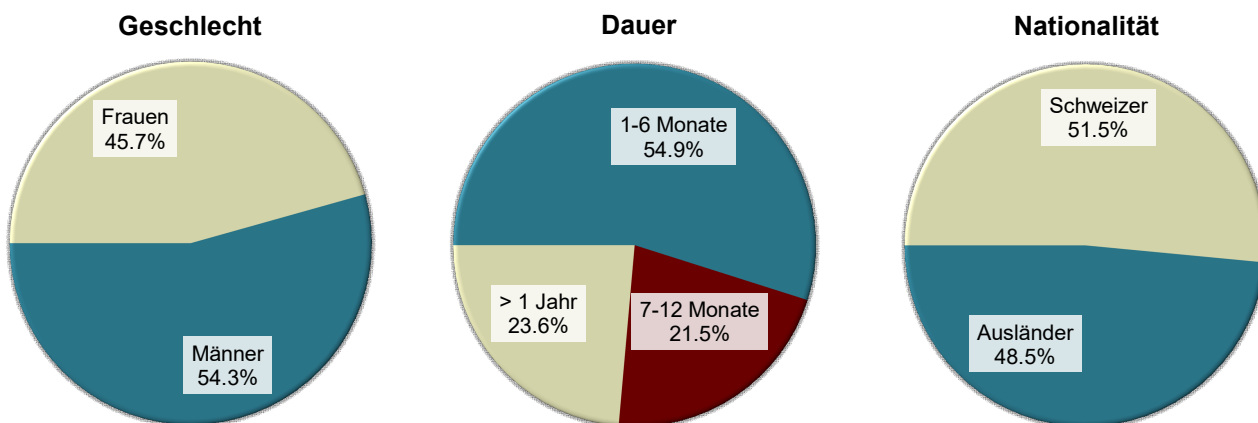
Jahresdurchschnitt		April 2022		Mai 2022		
2020	2021			Quote VK ¹⁾	Veränderung in Prozentpunkten zum	
Quote				Vormonat	Vorjahres- monat	
3.1	3.0	2.3	Total	2.1 A	-0.2	-1.0
...	...	2.2	Saisonbereinigt ²⁾	2.2 A	-	...
			Nach Regionen:			
2.7	2.6	1.9	Deutsche Schweiz	1.8 A	-0.1	-0.9
4.2	3.9	3.1	Westschweiz und Tessin	2.9 A	-0.2	-1.0
			Nach Geschlecht:			
3.0	2.8	2.2	Frauen	2.1 A	-0.1	-0.9
3.3	3.1	2.3	Männer	2.1 A	-0.2	-1.1
			Nach Nationalität:			
2.3	2.1	1.6	Schweizer	1.5 A	-0.1	-0.7
5.5	5.3	4.1	Ausländer	3.8 A	-0.3	-1.7
			Nach Alter:			
3.2	2.5	1.6	15-24 Jahre	1.5 A	-0.1	-0.9
3.4	3.1	2.4	25-49 Jahre	2.2 A	-0.2	-1.1
2.9	3.0	2.4	50-64 Jahre	2.3 A	-0.1	-0.9

Erläuterungen siehe Seiten 26-28.

¹⁾ Variationskoeffizient: A=0.0-1.0%, B=1.1-2.0%, C=2.1-5.0%, D=5.1-10.0%, E=10.1-16.5%, F=16.6-25.0%, G>25%.

²⁾ Es wird das Saisonbereinungsverfahren X-13 verwendet. Das Verfahren berechnet die Zeitreihe mit jedem zusätzlichen Wert neu, so dass die bereinigten Werte von einem Monat zum anderen variieren können. Diese Werte sind kursiv dargestellt.

G1: Registrierte Arbeitslose nach ausgewählten Merkmalen Mai 2022



T2a: Registrierte Arbeitslose nach Kantonen

Jahresdurchschnitt		April 2022		Mai 2022									
2020	2021			Bestände		Veränderung zum				Zu- und Abgänge			
Bestände						Vormonat		Vorjahresmonat		Zugänge		Abgänge	
						absolut	relativ (in %)	absolut	relativ (in %)				
			Anzahl	Anteil (in %)									
145720	137614	104391	98004	100.0	-6387	-6.1	-44962	-31.4	26977	33364			
26155	24895	17222	15879	16.2	-1343	-7.8	-10752	-40.4	4442	5784			
14135	13509	9962	9187	9.4	-775	-7.8	-4853	-34.6	2290	3063			
5198	4752	3287	3124	3.2	-163	-5.0	-1955	-38.5	1033	1199			
285	224	199	186	0.2	-13	-6.5	-59	-24.1	55	66			
1336	1121	748	671	0.7	-77	-10.3	-511	-43.2	203	277			
265	220	135	144	0.1	9	6.7	-97	-40.2	66	57			
352	325	208	179	0.2	-29	-13.9	-157	-46.7	71	100			
470	448	301	279	0.3	-22	-7.3	-187	-40.1	55	80			
1783	1724	1266	1272	1.3	6	0.5	-576	-31.2	358	350			
5758	5266	4154	3875	4.0	-279	-6.7	-1447	-27.2	1056	1336			
4292	4356	3574	3267	3.3	-307	-8.6	-1165	-26.3	1052	1355			
3963	3900	3198	3103	3.2	-95	-3.0	-946	-23.4	721	810			
3737	3653	2855	2753	2.8	-102	-3.6	-1039	-27.4	840	950			
1570	1435	1115	1063	1.1	-52	-4.7	-355	-25.0	272	326			
637	552	394	376	0.4	-18	-4.6	-240	-39.0	117	135			
97	67	40	40	0.0	-	-	-39	-49.4	17	18			
7134	6647	4883	4539	4.6	-344	-7.0	-2480	-35.3	1494	1831			
2142	1667	1415	1241	1.3	-174	-12.3	-1002	-44.7	548	720			
12803	12993	10129	9703	9.9	-426	-4.2	-3850	-28.4	2659	3081			
3903	3757	3077	2926	3.0	-151	-4.9	-860	-22.7	894	1047			
6118	5352	4183	3988	4.1	-195	-4.7	-1073	-21.2	1065	1266			
18783	16979	13713	12979	13.2	-734	-5.4	-4303	-24.9	3573	4310			
6658	5756	4142	3686	3.8	-456	-11.0	-2129	-36.6	1362	1819			
4274	3880	2775	2610	2.7	-165	-5.9	-1280	-32.9	561	729			
12155	12360	10063	9588	9.8	-475	-4.7	-3152	-24.7	1839	2313			
1715	1778	1353	1346	1.4	-7	-0.5	-455	-25.3	334	342			

Erläuterungen siehe Seiten 26-28.

T2b: Arbeitslosenquote nach Kantonen

Jahresdurchschnitt		April 2022		Mai 2022		Veränderung in Prozentpunkten zum	
2020	2021			Quote VK ¹⁾	Vormonat		
Quote							
3.1	3.0	2.3	Total	2.1 A	-0.2	-1.0	
3.1	2.9	2.0	Zürich	1.9 A	-0.1	-1.2	
2.5	2.4	1.7	Bern	1.6 A	-0.1	-0.9	
2.2	2.0	1.4	Luzern	1.3 A	-0.1	-0.9	
1.4	1.1	1.0	Uri	0.9 C	-0.1	-0.3	
1.5	1.2	0.8	Schwyz	0.7 A	-0.1	-0.6	
1.2	1.0	0.6	Obwalden	0.7 B	0.1	-0.4	
1.4	1.3	0.8	Nidwalden	0.7 B	-0.1	-0.7	
2.1	2.0	1.3	Glarus	1.2 B	-0.1	-0.8	
2.5	2.4	1.8	Zug	1.8 B	-	-0.8	
3.3	3.0	2.4	Freiburg	2.2 A	-0.2	-0.9	
2.9	2.9	2.4	Solothurn	2.2 A	-0.2	-0.7	
3.8	3.8	3.1	Basel-Stadt	3.0 A	-0.1	-0.9	
2.5	2.4	1.9	Basel-Landschaft	1.8 A	-0.1	-0.7	
3.6	3.3	2.6	Schaffhausen	2.4 B	-0.2	-0.9	
2.1	1.8	1.3	Appenzell A.Rh.	1.2 B	-0.1	-0.8	
1.1	0.8	0.4	Appenzell I.Rh.	0.4 C	-	-0.5	
2.5	2.4	1.7	St. Gallen	1.6 A	-0.1	-0.9	
1.9	1.5	1.3	Graubünden	1.1 A	-0.2	-0.9	
3.4	3.4	2.7	Aargau	2.6 A	-0.1	-1.0	
2.5	2.4	2.0	Thurgau	1.9 A	-0.1	-0.5	
3.6	3.1	2.4	Tessin	2.3 A	-0.1	-0.7	
4.5	4.1	3.3	Waadt	3.1 A	-0.2	-1.1	
3.7	3.2	2.3	Wallis	2.1 A	-0.2	-1.2	
4.6	4.2	3.0	Neuenburg	2.8 A	-0.2	-1.4	
4.9	5.0	4.1	Genf	3.9 A	-0.2	-1.3	
4.7	4.9	3.7	Jura	3.7 B	-	-1.2	

Erläuterungen siehe Seiten 26-28.

¹⁾ Variationskoeffizient: A=0.0-1.0%, B=1.1-2.0%, C=2.1-5.0%, D=5.1-10.0%, E=10.1-16.5%, F=16.6-25.0%, G>25%.

Ohne Berücksichtigung des Einflusses der kantonalen Arbeitslosenhilfe/Sozialhilfe würde die Arbeitslosenquote in folgenden Kantonen um folgende Prozentpunkte tiefer ausfallen:
VD (-0.4).

T2c: Registrierte Stellensuchende nach Kantonen

Jahresdurchschnitt		April 2022		Mai 2022					
2020	2021			Bestände		Veränderung zum			
						Vormonat		Vorjahresmonat	
				Anzahl	Anteil (in %)	absolut	relativ (in %)	absolut	relativ (in %)
230017	228930	183220	Total	175456	100.0	-7764	-4.2	-61911	-26.1
40500	40466	29780	Zürich	28089	16.0	-1691	-5.7	-14845	-34.6
21713	21369	17001	Bern	15967	9.1	-1034	-6.1	-6116	-27.7
8514	8287	6269	Luzern	5987	3.4	-282	-4.5	-2746	-31.4
524	458	366	Uri	357	0.2	-9	-2.5	-129	-26.5
2460	2303	1650	Schwyz	1559	0.9	-91	-5.5	-933	-37.4
431	382	256	Obwalden	257	0.1	1	0.4	-166	-39.2
583	546	366	Nidwalden	345	0.2	-21	-5.7	-232	-40.2
820	762	556	Glarus	519	0.3	-37	-6.7	-278	-34.9
2827	2770	2178	Zug	2173	1.2	-5	-0.2	-711	-24.7
9476	9391	7952	Freiburg	7623	4.3	-329	-4.1	-1898	-19.9
7381	7833	6536	Solothurn	6261	3.6	-275	-4.2	-1858	-22.9
6011	6104	5141	Basel-Stadt	5090	2.9	-51	-1.0	-1229	-19.4
6328	6457	5362	Basel-Landschaft	5201	3.0	-161	-3.0	-1399	-21.2
2886	2800	2263	Schaffhausen	2169	1.2	-94	-4.2	-728	-25.1
1013	981	777	Appenzell A.Rh.	739	0.4	-38	-4.9	-312	-29.7
151	114	75	Appenzell I.Rh.	77	0.0	2	2.7	-50	-39.4
12787	12774	9968	St. Gallen	9489	5.4	-479	-4.8	-3878	-29.0
3344	2814	2350	Graubünden	2118	1.2	-232	-9.9	-1193	-36.0
19759	20655	16902	Aargau	16500	9.4	-402	-2.4	-4950	-23.1
7040	7266	6067	Thurgau	5967	3.4	-100	-1.6	-1569	-20.8
10614	9906	8427	Tessin	8143	4.6	-284	-3.4	-1488	-15.5
28508	27935	23388	Waadt	22578	12.9	-810	-3.5	-6101	-21.3
10234	9406	7224	Wallis	6509	3.7	-715	-9.9	-2952	-31.2
6368	6235	4652	Neuenburg	4483	2.6	-169	-3.6	-1987	-30.7
17386	18414	15726	Genf	15291	8.7	-435	-2.8	-3584	-19.0
2361	2505	1988	Jura	1965	1.1	-23	-1.2	-579	-22.8

Erläuterungen siehe Seiten 26-28.

Mai
2022

Erwerbssituation der nichtarbeitslosen Stellensuchenden 1)

Kantone	Programme zur vorübergehenden Beschäftigung	Veränderungen zum Vormonat		Umschulung / Weiterbildung 2)	Veränderungen zum Vormonat		Zwischenverdienst	Veränderungen zum Vormonat		übrige nicht-arbeitslose Stellensuchende	Veränderungen zum Vormonat	
		absolut	relativ (in %)		absolut	relativ (in %)		absolut	relativ (in %)		absolut	relativ (in %)
CH	7689	-252	-3.2	714	13	1.9	42555	-966	-2.2	26494	-172	-0.6
ZH	935	36	4.0	6	2	50.0	6015	-264	-4.2	5254	-122	-2.3
BE	402	-24	-5.6	-	-2	-100.0	3621	-87	-2.3	2757	-146	-5.0
LU	339	-14	-4.0	2	2	-	1349	-48	-3.4	1173	-59	-4.8
UR	39	5	14.7	-	-	-	71	7	10.9	61	-8	-11.6
SZ	172	5	3.0	-	-	-	290	-16	-5.2	426	-3	-0.7
OW	21	-2	-8.7	-	-	-	46	-5	-9.8	46	-1	-2.1
NW	23	-3	-11.5	-	-	-	73	9	14.1	70	2	2.9
GL	28	11	64.7	-	-	-	135	-17	-11.2	77	-9	-10.5
ZG	89	-1	-1.1	-	-	-	384	-8	-2.0	428	-2	-0.5
FR	562	-7	-1.2	-	-	-	2056	-34	-1.6	1130	-9	-0.8
SO	240	14	6.2	1	-2	-66.7	1801	31	1.8	952	-11	-1.1
BS	142	-31	-17.9	-	-	-	1024	-24	-2.3	821	99	13.7
BL	131	-34	-20.6	70	-3	-4.1	1304	3	0.2	943	-25	-2.6
SH	128	-29	-18.5	1	-	-	614	-17	-2.7	363	4	1.1
AR	22	1	4.8	1	1	-	210	-23	-9.9	130	1	0.8
AI	2	-	-	-	-	-	16	-	-	19	2	11.8
SG	340	-19	-5.3	220	-10	-4.3	2431	-85	-3.4	1959	-21	-1.1
GR	193	9	4.9	-	-	-	438	-29	-6.2	246	-38	-13.4
AG	349	-16	-4.4	-	-	-	3955	13	0.3	2493	27	1.1
TG	350	-23	-6.2	-	-	-	1440	-5	-0.3	1251	79	6.7
TI	595	-51	-7.9	2	-	-	2514	-50	-2.0	1044	12	1.2
VD	1294	8	0.6	292	16	5.8	5685	-113	-1.9	2328	13	0.6
VS	488	-70	-12.5	106	7	7.1	1755	-112	-6.0	474	-84	-15.1
NE	156	-22	-12.4	-	-	-	1083	-5	-0.5	634	23	3.8
GE	589	7	1.2	13	2	18.2	3810	-69	-1.8	1291	100	8.4
JU	60	-2	-3.2	-	-	-	435	-18	-4.0	124	4	3.3

Erläuterungen siehe Seiten 26-28.

1) Registrierte Stellensuchende minus registrierte Arbeitslose = nichtarbeitslose Stellensuchende.

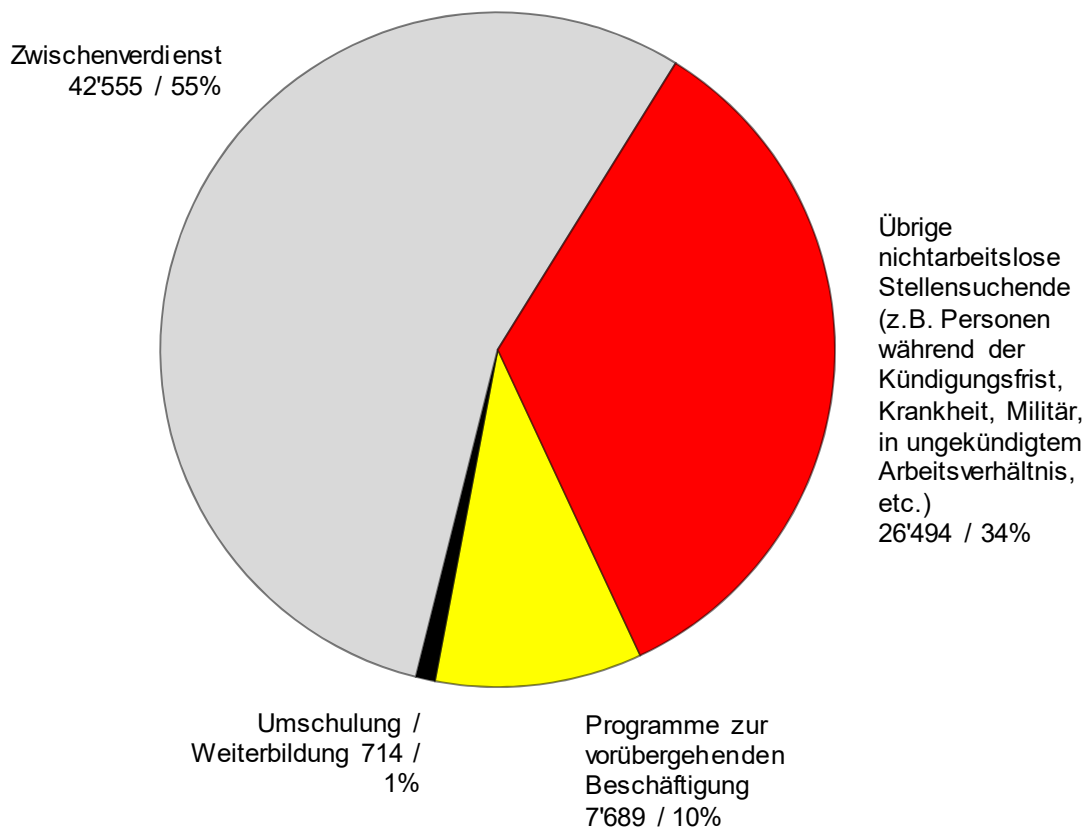
2) Gezählt sind Personen, welche gemäss Artikel 60 Absatz 4 des Arbeitslosenversicherungsgesetzes während der Dauer der Umschulung- oder Weiterbildungs-massnahme nicht vermittelbar sind.

Registrierte nichtarbeitslose Stellensuchende

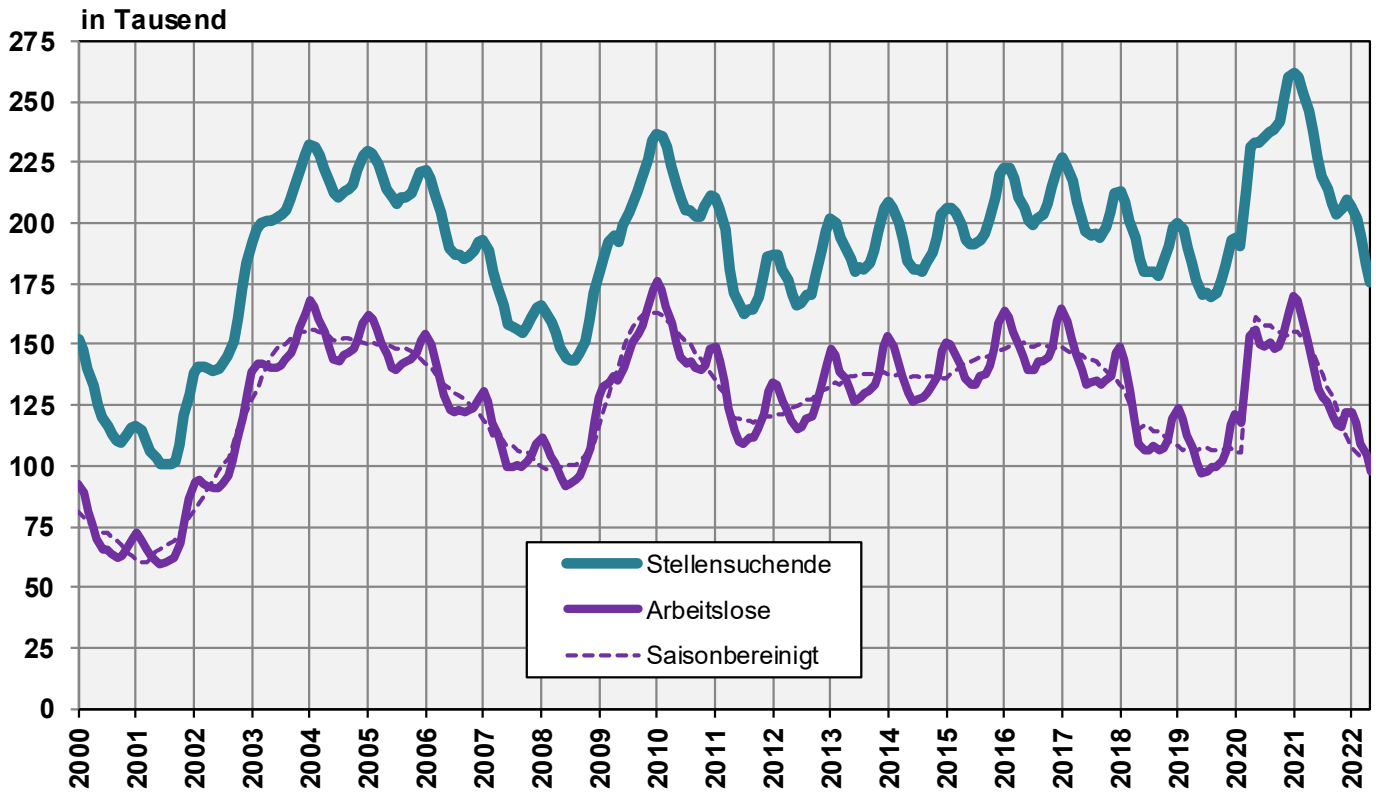
Registrierte **nichtarbeitslose Stellensuchende** sind jene Personen, die bei einem Regionalen Arbeitsvermittlungszentrum registriert, jedoch - im Unterschied zu den Arbeitslosen - entweder nicht sofort vermittelbar sind oder aber über eine Arbeit verfügen.

- Die registrierten nichtarbeitslosen Stellensuchenden entsprechen der Differenz zwischen dem Total der registrierten Stellensuchenden und den Arbeitslosen.
- Als Kategorien der registrierten nichtarbeitslosen Stellensuchenden werden die Anzahl Personen in Programmen zur vorübergehenden Beschäftigung, in Umschulung oder Weiterbildung, im Zwischenverdienst sowie Übrige ausgewiesen.

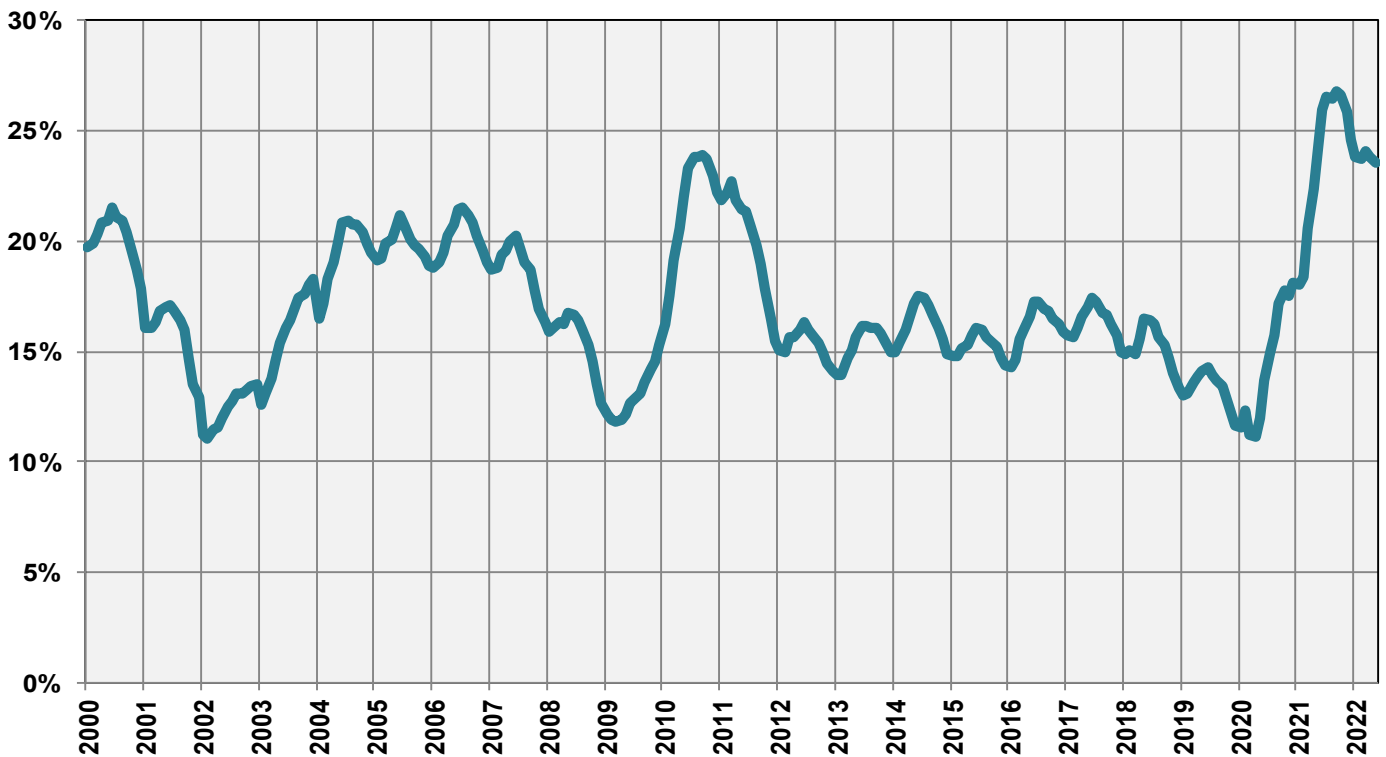
G2: Grafik: Anteile der registrierten nichtarbeitslosen Stellensuchenden (Total 77'452) Mai 2022



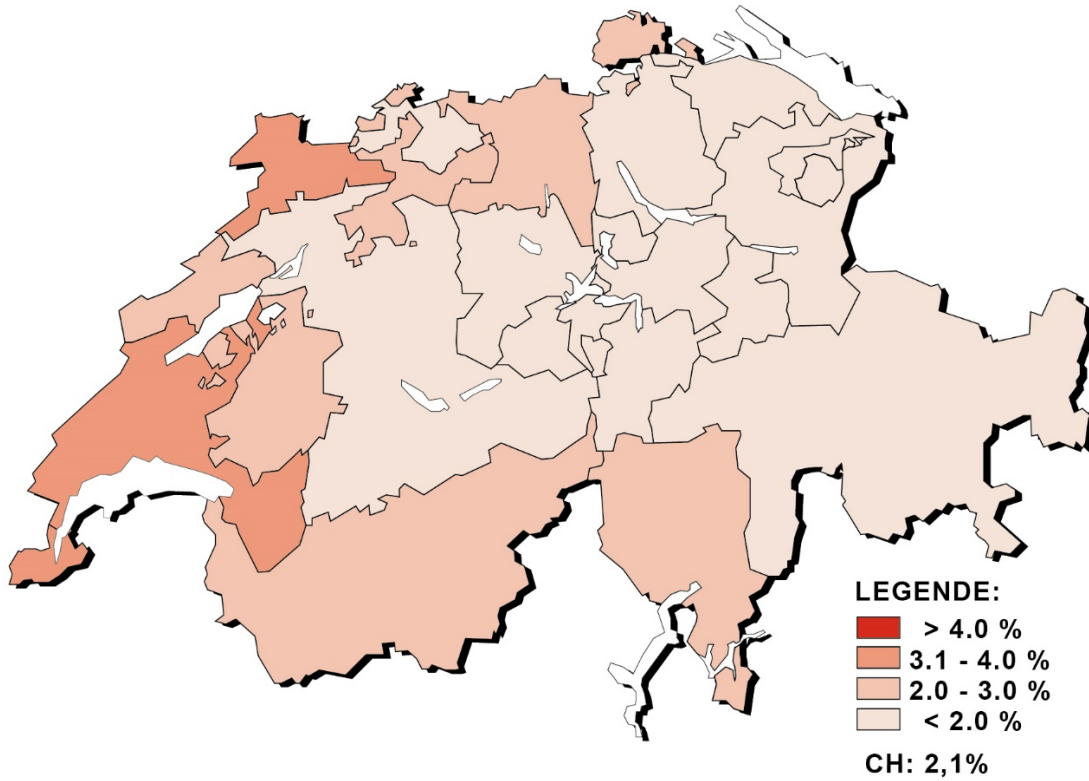
G3: Registrierte Stellensuchende und Arbeitslose



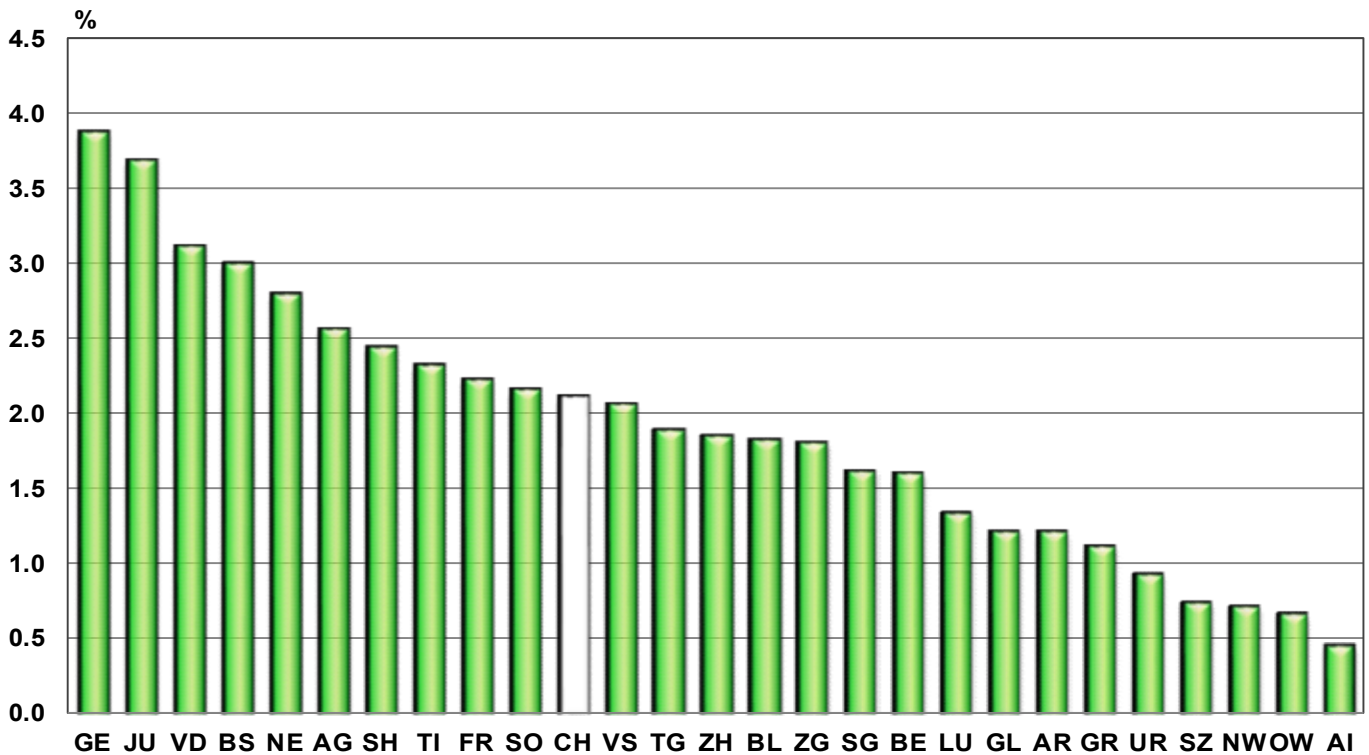
G4: Anteil der Langzeitarbeitslosen am Total der Arbeitslosen



G5: Arbeitslosenquote nach Kantonen, Mai 2022



G6: Arbeitslosenquote nach Kantonen, Mai 2022



T3: Registrierte Arbeitslose nach Wirtschaftszweigen ¹⁾

Jahresdurchschnitt		April						Mai				
2020	2021	2022						2022				
Bestände						Bestände		Veränderung zum				
								Vormonat		Vorjahresmonat		
						Anzahl	ALQ ²⁾	VK ³⁾	absolut	relativ (in %)	absolut	relativ (in %)
145720	137614	104391	Total			98004			-6387	-6.1	-44962	-31.4
1180	1129	803	A	Sektor 1 (Land- und Forstwirtschaft, Fischerei)		633	0.6	A	-170	-21.2	-433	-40.6
36513	33588	24563	B-F	Sektor 2 (Industrie)		22253	2.5	A	-2310	-9.4	-11270	-33.6
102751	97965	74608	G-T	Sektor 3 (Dienstleistungen)		70628	2.3	A	-3980	-5.3	-32933	-31.8
1180	1129	803	A 01-03	Land- und Forstwirtschaft, Fischerei		633	0.6	A	-170	-21.2	-433	-40.6
88	91	71	B 05-09	Bergbau, Steine und Erden		75	1.8	C	4	5.6	-14	-15.7
3273	3172	2459	C 10-12	Nahrungsmittel, Getränke, Tabak		2309	3.2	B	-150	-6.1	-1090	-32.1
435	465	296	C 13-14	Textilien und Bekleidung		307	3.1	C	11	3.7	-213	-41.0
64	72	52	C 15	Leder, Lederwaren und Schuhe		49	3.4	D	-3	-5.8	-34	-41.0
978	740	530	C 16	Holz-, Flecht-, Korb- und Korkwaren		464	1.3	B	-66	-12.5	-256	-35.6
954	927	633	C 17-18	Papier- und Druckgewerbe		588	2.4	B	-45	-7.1	-387	-39.7
1622	1656	1282	C 19-21	Chemische Industrie, Mineralölverarbeitung		1233	2.3	B	-49	-3.8	-494	-28.6
998	974	735	C 22	Gummi- und Kunststoffwaren		683	3.7	C	-52	-7.1	-323	-32.1
609	570	465	C 23	Glas, Keramik, Zementwaren		443	2.9	C	-22	-4.7	-141	-24.1
3520	3256	2409	C 24-25	Metallerzeugung, Metallerzeugnisse		2231	2.8	A	-178	-7.4	-1105	-33.1
4405	4155	2860	C 26-27	Elektrotechnik, Elektronik, Uhren, Optik		2772	2.6	A	-88	-3.1	-1602	-36.6
1959	1774	1161	- C 2652	- Uhren		1137	3.9	B	-24	-2.1	-750	-39.7
2043	1915	1272	C 28	Maschinenbau		1171	1.7	B	-101	-7.9	-859	-42.3
476	451	306	C 29-30	Fahrzeugbau		275	2.1	C	-31	-10.1	-198	-41.9
1529	1502	1070	C 31-33	Möbel; Reparatur von Maschinen		1008	2.3	B	-62	-5.8	-564	-35.9
348	294	254	D 35	Energieversorgung		243	1.0	B	-11	-4.3	-41	-14.4
460	497	404	E 36-39	Recycling; Wasserversorgung		356	2.3	C	-48	-11.9	-154	-30.2
14711	12852	9465	F 41-43	Baugewerbe 4)		8046	2.8	A	-1419	-15.0	-3795	-32.0
20172	19688	14998	G 45-47	Handel; Reparatur- und Autogewerbe		14334	2.7	A	-664	-4.4	-6309	-30.6
2517	2339	1635	G 45	Autohandel und -reparatur		1572	2.0	A	-63	-3.9	-804	-33.8
7586	7405	5569	G 46	Grosshandel		5290	2.7	A	-279	-5.0	-2383	-31.1
10069	9943	7794	G 47	Detailhandel		7472	2.9	A	-322	-4.1	-3122	-29.5
6457	6369	5246	H 49-53	Verkehr und Transport		4953	2.7	A	-293	-5.6	-1883	-27.5
14781	13938	9018	I 55-56	Gastgewerbe		7994	4.3	A	-1024	-11.4	-8630	-51.9
4849	4438	3255	J 58-63	Information und Kommunikation		3182	2.3	A	-73	-2.2	-1395	-30.5
2637	2468	1811	- J 62	- Informatik		1768	2.3	A	-43	-2.4	-737	-29.4
7066	6750	5255	K 64-66	Finanz- und Versicherungsdienstleistungen		5104	2.1	A	-151	-2.9	-1895	-27.1
4003	3682	2770	- K 64	- Banken		2666	2.0	A	-104	-3.8	-1124	-29.7
935	860	705	- K 65	- Versicherungen		680	1.4	B	-25	-3.5	-223	-24.7
1472	1515	1231	L 68	Grundstücks- und Wohnungswesen		1191	2.4	B	-40	-3.2	-417	-25.9
11150	10127	7439	M 69-75	Freiberufliche, technische und wissenschaftliche DL		7149	1.9	A	-290	-3.9	-3444	-32.5
676	660	583	- M 72	- Forschung und Entwicklung		576	2.8	C	-7	-1.2	-115	-16.6
9195	8982	6844	N 77-82	Sonstige wirtschaftliche Dienstleistungen 4)		6344	-500	-7.3	-2961	-31.8
3403	3174	2673	O 84	Öffentl. Verwaltung, Sozialversicherungen		2608	1.2	A	-65	-2.4	-430	-14.2
4527	4029	3085	P 85	Erziehung und Unterricht		2927	1.1	A	-158	-5.1	-1015	-25.7
12441	12054	10234	Q 86-88	Gesundheits- und Sozialwesen		9663	1.7	A	-571	-5.6	-2558	-20.9
2310	2054	1473	R 90-93	Kunst, Unterhaltung und Erholung		1478	2.4	B	5	0.3	-688	-31.8
3694	3570	2692	S 94-96	Sonstige Dienstleistungen		2544	1.9	A	-148	-5.5	-1147	-31.1
1234	1277	1165	T 97-98	Private Haushalte mit Hauspersonal		1157	-8	-0.7	-161	-12.2
5276	4933	4417		Keine Angaben, übrige		4490	73	1.7	-326	-6.8

Erläuterungen siehe Seiten 26-28.

¹⁾ Gliederung und Terminologie der Wirtschaftszweig-Nomenklatur nach NOGA 2008.²⁾ Von den 4'636'100 Erwerbspersonen gemäss Pooling 2015-2017 weisen 500'813 Personen keinen Wirtschaftszweig aus. Darin sind 238'264 Erwerbslose enthalten. Die Arbeitslosenquoten nach Wirtschaftszweigen sind somit leicht überschätzt und nicht direkt vergleichbar mit den übrigen Arbeitslosenquoten der SECO-Arbeitsmarktstatistik.³⁾ Variationskoeffizient: A=0.0-1.0%, B=1.1-2.0%, C=2.1-5.0%, D=5.1-10.0%, E=10.1-16.5%, F=16.6-25.0%, G>25%.⁴⁾ Die Arbeitslosenquote für NOGA N 77-82 kann nicht berechnet werden, weil bei der NOGA-Gruppe 78 «private Arbeitsvermittler» auch Arbeitslose aus anderen Branchen erfasst werden.

T4a: Registrierte Arbeitslose nach Berufshauptgruppen ^{1) 4)}

Jahresdurchschn.		April 2022		Mai 2022					
2020	2021			Bestände		Veränderung zum			
Bestände			Anzahl	ALQ ²⁾ VK ³⁾	Vormonat		Vorjahresmonat		
					absolut	relativ (in %)	absolut	relativ (in %)	
145720	137614	104391	Total	98004		-6387	-6.1	-44962	-31.4
8989	8937	6963	1 Führungskräfte	6793	1.8 A	-170	-2.4	-2615	-27.8
19360	17831	13806	2 Intellektuelle und wissenschaftliche Berufe	13460	1.4 A	-346	-2.5	-4627	-25.6
16586	15962	12397	3 Techniker und gleichrangige nichttechnische Berufe	11953	1.7 A	-444	-3.6	-4613	-27.8
21486	19819	15069	4 Bürokräfte und verwandte Berufe	14480	2.5 A	-589	-3.9	-5899	-28.9
27742	27058	19908	5 Dienstleistungsberufe und Verkäufer	18369	3.2 A	-1539	-7.7	-11320	-38.1
873	761	503	6 Fachkräfte in Land- und Forstwirtschaft und Fischerei	431	0.5 A	-72	-14.3	-173	-28.6
17994	15815	11283	7 Handwerks- und verwandte Berufe	10036	2.2 A	-1247	-11.1	-5416	-35.1
6351	5994	4559	8 Bediener von Anlagen und Maschinen und Montageberufe	4198	2.4 A	-361	-7.9	-1902	-31.2
24847	24177	19055	9 Hilfsarbeitskräfte	17412	6.8 A	-1643	-8.6	-8131	-31.8
45	41	34	0 Angehörige der regulären Streitkräfte	42	0.9 C	8	23.5	-8	-16.0
1449	1220	814	Keine Angaben	830	16	2.0	-258	-23.7

Erläuterungen siehe Seiten 26-28.

¹⁾ Gliederung der Berufshauptgruppen nach Schweizer Berufsnomenklatur (CH-ISCO-19) bzw. nach Internationaler Standardklassifikation der Berufe (International Standard Classification of Occupations, ISCO).

²⁾ Von den 4'636'100 Erwerbspersonen gemäss Pooling 2015-2017 weisen 467'189 Personen keine Berufsangaben aus. Darin sind 238'264 Erwerbslose enthalten. Die Arbeitslosenquoten nach Berufen sind somit leicht überschätzt und nicht direkt vergleichbar mit den übrigen Arbeitslosenquoten der SECO-Arbeitsmarktstatistik.

³⁾ Variationskoeffizient: A=0.0-1.0%, B=1.1-2.0%, C=2.1-5.0%, D=5.1-10.0%, E=10.1-16.5%, F=16.6-25.0%, G>25%.

T4b: Registrierte Arbeitslose nach Ausbildungsstufen

Jahresdurchschn.		April 2022		Mai 2022					
2020	2021			Bestände		Veränderung zum			
Bestände			Anzahl	ALQ VK ⁴⁾	Vormonat		Vorjahresmonat		
					absolut	relativ (in %)	absolut	relativ (in %)	
145720	137614	104391	Total	98004	2.1 A	-6387	-6.1	-44962	-31.4
36235	35042	27344	01 Sekundarstufe I ¹⁾	25026	3.4 A	-2318	-8.5	-11750	-32.0
66119	61130	44901	02 Sekundarstufe II ²⁾	42023	2.0 A	-2878	-6.4	-21061	-33.4
36391	34745	27135	03 Tertiärstufe ³⁾	26262	1.5 A	-873	-3.2	-9704	-27.0
6976	6698	5011	Keine Angaben	4693	-318	-6.3	-2447	-34.3

Erläuterungen siehe Seiten 26-28.

¹⁾ Obligatorische Schule nicht abgeschlossen/abgeschlossen, Übergangsausbildungen (z.B. 10. Schuljahr).

²⁾ Anlehre, Berufslehre, Berufsmaturität, Gymnasiale Maturität, Fachmittelschule oder ähnliche Ausbildung.

³⁾ Eidg. Diplom/Fachausweis, Techniker- oder Fachschule, Höhere Fachschule, Universität, Fachhochschule, Pädagogische Hochschule, ETH.

⁴⁾ Variationskoeffizient: A=0.0-1.0%, B=1.1-2.0%, C=2.1-5.0%, D=5.1-10.0%, E=10.1-16.5%, F=16.6-25.0%, G>25%.

T5: Registrierte Arbeitslose nach Altersklassen

Jahresdurchschn.		April 2022		Mai 2022								
2020	2021			Bestände	Veränderung zum		Zu- und Abgänge					
Bestände		Vormonat			Vorjahresmonat		Zugänge	Abgänge				
Anzahl	ALQ	VK ¹⁾		absolut	relativ (in %)	absolut			relativ (in %)			
145720	137614	104391	Total	98004	2.1	A	-6387	-6.1	-44962	-31.4	26977	33364
3502	2758	1726	15-19 Jahre	1672	0.9	A	-54	-3.1	-564	-25.2	942	926
13297	10602	6808	20-24 Jahre	6418	1.9	A	-390	-5.7	-4100	-39.0	2446	2758
19167	16749	12282	25-29 Jahre	11414	2.3	A	-868	-7.1	-5887	-34.0	3581	4349
20310	19073	14854	30-34 Jahre	13916	2.6	A	-938	-6.3	-6129	-30.6	3907	4849
18454	17380	13280	35-39 Jahre	12442	2.4	A	-838	-6.3	-5833	-31.9	3379	4234
16102	15425	11626	40-44 Jahre	10954	2.1	A	-672	-5.8	-5337	-32.8	3071	3784
15362	14551	10790	45-49 Jahre	10073	1.8	A	-717	-6.6	-5120	-33.7	2771	3467
15156	14489	10827	50-54 Jahre	10040	1.7	A	-787	-7.3	-5190	-34.1	2804	3596
13964	14555	11456	55-59 Jahre	10767	2.2	A	-689	-6.0	-4474	-29.4	2533	3245
10304	11911	10604	60-64 Jahre	10184	3.5	A	-420	-4.0	-2304	-18.4	1538	2012
103	122	138	65 und mehr²⁾	124	-14	-10.1	-24	-16.2	5	144
			Männer									
81939	76874	57487	Total	53259	2.1	A	-4228	-7.4	-25692	-32.5	14557	18785
2079	1637	1043	15-19 Jahre	990	1.0	A	-53	-5.1	-363	-26.8	529	542
7620	6177	3812	20-24 Jahre	3608	2.1	A	-204	-5.4	-2568	-41.6	1419	1586
10098	8737	6316	25-29 Jahre	5740	2.2	A	-576	-9.1	-3223	-36.0	1820	2355
10577	9725	7397	30-34 Jahre	6813	2.4	A	-584	-7.9	-3293	-32.6	1930	2522
10046	9288	7026	35-39 Jahre	6402	2.3	A	-624	-8.9	-3216	-33.4	1819	2425
9083	8536	6319	40-44 Jahre	5867	2.1	A	-452	-7.2	-3004	-33.9	1647	2128
8753	8221	6030	45-49 Jahre	5546	1.8	A	-484	-8.0	-2888	-34.2	1527	1994
8719	8251	6029	50-54 Jahre	5503	1.8	A	-526	-8.7	-2968	-35.0	1474	2009
8287	8577	6645	55-59 Jahre	6207	2.4	A	-438	-6.6	-2621	-29.7	1418	1864
6577	7604	6734	60-64 Jahre	6460	3.9	A	-274	-4.1	-1524	-19.1	969	1217
102	122	136	65 und mehr²⁾	123	-13	-9.6	-24	-16.3	5	143
			Frauen³⁾									
63781	60741	46904	Total	44745	2.1	A	-2159	-4.6	-19270	-30.1	12420	14579
1423	1121	683	15-19 Jahre	682	0.8	A	-1	-0.1	-201	-22.8	413	384
5677	4425	2996	20-24 Jahre	2810	1.7	A	-186	-6.2	-1532	-35.3	1027	1172
9070	8012	5966	25-29 Jahre	5674	2.4	A	-292	-4.9	-2664	-32.0	1761	1994
9733	9348	7457	30-34 Jahre	7103	2.9	A	-354	-4.7	-2836	-28.5	1977	2327
8407	8092	6254	35-39 Jahre	6040	2.5	A	-214	-3.4	-2617	-30.2	1560	1809
7019	6890	5307	40-44 Jahre	5087	2.1	A	-220	-4.1	-2333	-31.4	1424	1656
6609	6330	4760	45-49 Jahre	4527	1.7	A	-233	-4.9	-2232	-33.0	1244	1473
6437	6238	4798	50-54 Jahre	4537	1.7	A	-261	-5.4	-2222	-32.9	1330	1587
5677	5977	4811	55-59 Jahre	4560	2.1	A	-251	-5.2	-1853	-28.9	1115	1381
3728	4308	3870	60-64 Jahre	3724	3.0	A	-146	-3.8	-780	-17.3	569	795

Erläuterungen siehe Seiten 26-28.

¹⁾ Variationskoeffizient: A=0.0-1.0%, B=1.1-2.0%, C=2.1-5.0%, D=5.1-10.0%, E=10.1-16.5%, F=16.6-25.0%, G>25%.

²⁾ Arbeitslosenquote aus statistischen Gründen nicht ausgewiesen.

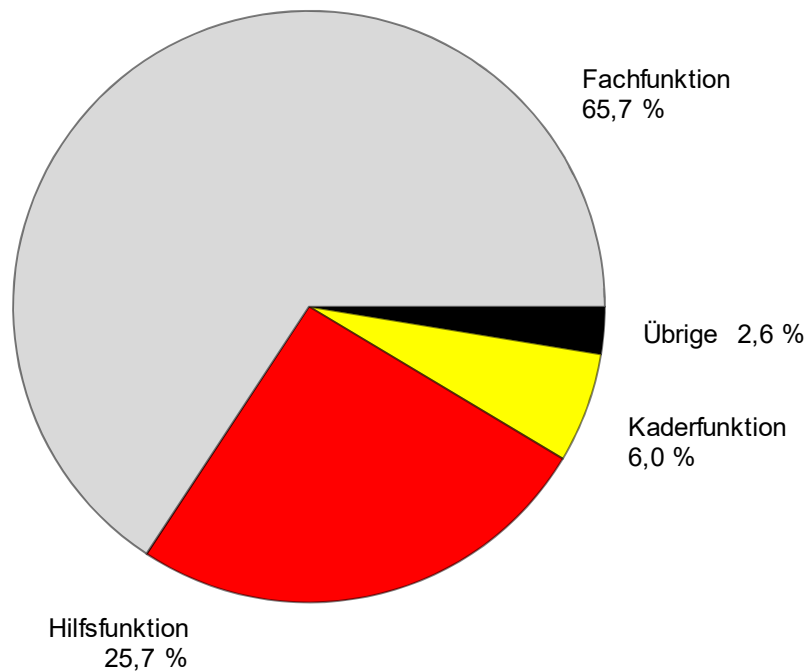
³⁾ 64 und mehr: 102 Arbeitslose im Mai 2022.

T6: Registrierte Arbeitslose nach zuletzt ausgeübter Funktion

Jahresdurchschn.		April 2022		Mai 2022							
2020	2021			Bestände	Veränderung zum				Zu- und Abgänge		
		Anzahl			Anteil (in %)	Vormonat		Vorjahresmonat		Zugänge	Abgänge
				absolut		relativ (in %)	absolut	relativ (in %)			
145720	137614	104391	Total	98004	100.0	-6387	-6.1	-44962	-31.4	26977	33364
370	313	255	Selbständig	252	0.3	-3	-1.2	-63	-20.0	84	88
8438	8241	6151	Kaderfunktion	5902	6.0	-249	-4.0	-2804	-32.2	1065	1300
95421	90155	68094	Fachfunktion	64436	65.7	-3658	-5.4	-28644	-30.8	17534	21211
37272	35332	27499	Hilfsfunktion	25139	25.7	-2360	-8.6	-12361	-33.0	7273	9645
2217	1929	1357	Lernende	1233	1.3	-124	-9.1	-564	-31.4	534	653
801	664	447	Praktikant	406	0.4	-41	-9.2	-263	-39.3	150	185
1168	944	555	Schüler, Student	598	0.6	43	7.7	-269	-31.0	326	276
33	35	33	Heimarbeiter	38	0.0	5	15.2	6	18.8	11	6
-	-	-	Keine Angabe	-	-	-	-	-	-	-	-

Erläuterungen siehe Seiten 26-28.

**G7: Registrierte Arbeitslose nach zuletzt ausgeübter Funktion
Mai 2022**



T7: Langzeitarbeitslose

Jahresdurchschn.		April 2022		Mai 2022						
2020	2021			Bestände		Veränderung zum		Anteil am Total der Arbeits- losen (in %)		
Bestände		Vormonat		Vorjahresmonat						
Anzahl	Anteil (in %)	absolut		relativ (in %)	absolut	relativ (in %)				
21248	32269	24843	Total	23117	100.0	-1726	-6.9	-11411	-33.0	23.6
			Nach Regionen:							
12156	19754	15329	Deutsche Schweiz	14175	61.3	-1154	-7.5	-7056	-33.2	23.7
9092	12515	9514	Westschweiz und Tessin	8942	38.7	-572	-6.0	-4355	-32.8	23.5
			Nach Geschlecht:							
9488	14190	10962	Frauen	10258	44.4	-704	-6.4	-4834	-32.0	22.9
11760	18079	13881	Männer	12859	55.6	-1022	-7.4	-6577	-33.8	24.1
			Nach Nationalität:							
11790	17145	13500	Schweizer	12669	54.8	-831	-6.2	-5492	-30.2	25.1
9457	15124	11343	Ausländer	10448	45.2	-895	-7.9	-5919	-36.2	22.0
			Nach Alter:							
424	709	233	15-24 Jahre	195	0.8	-38	-16.3	-631	-76.4	2.4
11143	17796	12519	25-49 Jahre	11481	49.7	-1038	-8.3	-7820	-40.5	19.5
9617	13685	11994	50-64 Jahre	11354	49.1	-640	-5.3	-2955	-20.7	36.6
			Nach Berufshauptgruppen: ¹⁾							
1841	2703	2151	1 Führungskräfte	2034	8.8	-117	-5.4	-838	-29.2	29.9
3175	4505	3388	2 Intellektuelle und wissenschaftliche Berufe	3167	13.7	-221	-6.5	-1553	-32.9	23.5
2572	3841	3047	3 Techniker und gleichrangige nichttechnische Berufe	2868	12.4	-179	-5.9	-1222	-29.9	24.0
3461	4862	3668	4 Bürokräfte und verwandte Berufe	3448	14.9	-220	-6.0	-1679	-32.7	23.8
3338	5553	4323	5 Dienstleistungsberufe und Verkäufer	3909	16.9	-414	-9.6	-2112	-35.1	21.3
73	110	70	6 Fachkräfte in Land- und Forstwirtschaft und Fischerei	67	0.3	-3	-4.3	-51	-43.2	15.5
1867	3143	2283	7 Handwerks- und verwandte Berufe	2088	9.0	-195	-8.5	-1330	-38.9	20.8
923	1414	1169	8 Bediener von Anlagen und Maschinen und Montageberufe	1105	4.8	-64	-5.5	-418	-27.4	26.3
3939	6081	4704	9 Hilfsarbeitskräfte	4395	19.0	-309	-6.6	-2184	-33.2	25.2
5	6	3	0 Angehörige der regulären Streitkräfte	2	0.0	-1	-33.3	-5	-71.4	4.8
54	51	37	Keine Angaben	34	0.1	-3	-8.1	-19	-35.8	4.1

Erläuterungen siehe Seiten 26-28.

¹⁾ Gliederung der Berufshauptgruppen nach Schweizer Berufsnomenklatur (CH-ISCO-19) bzw. nach Internationaler Standardklassifikation der Berufe (International Standard Classification of Occupations, ISCO).

T8: Jugendarbeitslosigkeit (15-24 Jahre)

Jahresdurchschn.		April 2022		Mai 2022								
2020	2021			Bestände	Veränderung zum Vormonat	Veränderung zum Vorjahresmonat		ALQ	VK ¹⁾	Veränderung in Prozent- punkten zum		
Bestände		Anzahl				absolut	relativ (in %)			absolut	relativ (in %)	Vor- monat
16799	13360	8534		Total	8090	-444	-5.2	-4664	-36.6	1.5	A	-0.1
			Nach Regionen:									
11062	8773	5340	Deutsche Schweiz	5083	-257	-4.8	-3464	-40.5	1.3	A	-0.1	-0.9
5738	4587	3194	Westschweiz und Tessin	3007	-187	-5.9	-1200	-28.5	2.2	A	-0.2	-0.9
			Nach Geschlecht:									
7101	5546	3679	Frauen	3492	-187	-5.1	-1733	-33.2	1.4	A	-0.1	-0.7
9699	7814	4855	Männer	4598	-257	-5.3	-2931	-38.9	1.7	A	-0.1	-1.1
			Nach Nationalität:									
11196	8555	5296	Schweizer	5036	-260	-4.9	-3105	-38.1	1.2	A	-0.1	-0.7
5604	4805	3238	Ausländer	3054	-184	-5.7	-1559	-33.8	2.9	A	-0.2	-1.5
			Nach Alter:									
3502	2758	1726	15-19 Jahre	1672	-54	-3.1	-564	-25.2	0.9	A	-0.1	-0.4
13297	10602	6808	20-24 Jahre	6418	-390	-5.7	-4100	-39.0	1.9	A	-0.1	-1.1
			Nach bisheriger Dauer:									
13836	10073	7000	1-6 Monate	6552	-448	-6.4	-2064	-24.0
2539	2578	1301	7-12 Monate	1343	42	3.2	-1969	-59.5
424	709	233	> 1 Jahr	195	-38	-16.3	-631	-76.4
			Nach ausgewählten Funktionen:									
10290	7993	4773	Fachfunktion	4543	-230	-4.8	-2958	-39.4
3407	2834	2068	Hilfsfunktion	1911	-157	-7.6	-1030	-35.0
1857	1556	1116	Lehrling	1012	-104	-9.3	-413	-29.0
336	250	167	Praktikant	160	-7	-4.2	-74	-31.6
871	699	374	Schüler, Student	434	60	16.0	-192	-30.7

Erläuterungen siehe Seiten 26-28.

¹⁾ Variationskoeffizient: A=0.0-1.0%, B=1.1-2.0%, C=2.1-5.0%, D=5.1-10.0%, E=10.1-16.5%, F=16.6-25.0%, G>25%.

T9: Gemeldete offene Stellen

Jahresdurchschn.		April 2022		Mai 2022							
2020	2021			Bestände		Veränderung zum				Zu- und Abgänge	
				Vormonat		Vorjahresmonat					
Anzahl	Anteil (in %)	absolut		relativ (in %)	absolut	relativ (in %)	Zugänge 1)	Abgänge			
30420	50834	69535	Total ²⁾	71048	100.0	1513	2.2	15793	28.6	53780	52267
...	...	67013	Saisonbereinigt ³⁾	68050	...	1037	1.5
			Nach Arbeitszeit:								
26040	42299	56597	Vollzeit	56949	80.2	352	0.6	10479	22.6	42698	42313
4380	8536	12938	Teilzeit	14099	19.8	1161	9.0	5314	60.5	11082	9954
			Nach Kantonen:								
4676	7952	10959	Zürich	11300	15.9	341	3.1	2144	23.4	9793	9452
2875	4670	5384	Bern	5283	7.4	-101	-1.9	349	7.1	5717	5819
1441	2939	3833	Luzern	4201	5.9	368	9.6	974	30.2	2940	2572
129	217	320	Uri	340	0.5	20	6.3	93	37.7	192	172
340	642	1296	Schwyz	1259	1.8	-37	-2.9	557	79.3	712	749
-	-	-	Obwalden ⁴⁾	-	-	-	-	-	-	-	-
317	454	715	Nidwalden	679	1.0	-36	-5.0	63	10.2	413	449
130	250	350	Glarus	417	0.6	67	19.1	162	63.5	220	153
392	684	1135	Zug	965	1.4	-170	-15.0	253	35.5	731	901
792	986	915	Freiburg	939	1.3	24	2.6	-81	-7.9	1037	1012
896	1404	1748	Solothurn	1917	2.7	169	9.7	320	20.0	1998	1829
1158	1780	2347	Basel-Stadt	2726	3.8	379	16.1	855	45.7	1860	1481
1051	1497	1935	Basel-Landschaft	2385	3.4	450	23.3	1051	78.8	1281	831
387	692	1059	Schaffhausen	974	1.4	-85	-8.0	312	47.1	484	569
83	174	294	Appenzell A.Rh.	287	0.4	-7	-2.4	56	24.2	175	182
31	67	95	Appenzell I.Rh.	53	0.1	-42	-44.2	-27	-33.8	48	90
2130	3908	5996	St. Gallen	6773	9.5	777	13.0	2709	66.7	4750	3973
1959	3979	5896	Graubünden	5892	8.3	-4	-0.1	2042	53.0	1771	1774
2967	4319	5793	Aargau	5683	8.0	-110	-1.9	1073	23.3	3828	3939
1199	1773	2508	Thurgau	2949	4.2	441	17.6	1019	52.8	2810	2368
1040	1459	1688	Tessin	1836	2.6	148	8.8	-31	-1.7	1866	1718
3073	4807	6401	Waadt	6848	9.6	447	7.0	1698	33.0	3960	3515
1582	2372	3389	Wallis	3132	4.4	-257	-7.6	606	24.0	2315	2571
843	2162	3631	Neuenburg	2237	3.1	-1394	-38.4	-578	-20.5	1361	2755
707	1050	1175	Genf	1248	1.8	73	6.2	36	3.0	3040	2967
222	599	673	Jura	725	1.0	52	7.7	138	23.5	478	426

Erläuterungen siehe Seiten 26-28.

1) Alle Zugänge von offenen Stellen im Berichtsmonat, welche sofort oder zu einem späteren Zeitpunkt besetzt werden können.

2) Von den 71'048 Stellen unterliegen 56'118 der Meldepflicht.

3) Es wird das Saisonbereinigungsverfahren X-13 verwendet. Das Verfahren berechnet die Zeitreihe mit jedem zusätzlichen Wert neu, so dass die bereinigten Werte von einem Monat zum anderen variieren können. Diese Werte sind kursiv dargestellt. Der Zugang von 56'118 Stellen infolge der Einführung der Stellenmeldepflicht für bestimmte Berufsarten mit einer Arbeitslosenquote von mindestens 5% auf den 1. Januar 2020 ist im trend- und saisonbereinigten Stellentotal des Monats Mai 2022 berücksichtigt.

4) Neu erfasste offene Stellen für Obwalden werden seit Juli 2009 in Nidwalden erfasst und ausgewiesen.

T10: Zeitreihe registrierte Arbeitslose

	Jan.	Feb.	März	April	Mai	Juni	Juli	Aug.	Sept.	Okt.	Nov.	Dez.	Ø
2000	92631	88702	81548	75642	69788	65962	65140	63708	62329	62953	65721	69724	71987
2001	72295	69766	65625	63032	61097	59176	60166	61079	62170	68298	77633	86027	67197
2002	93714	94472	92371	92025	90930	90705	92948	96362	101889	110197	120627	129809	100504
2003	138944	142023	141808	141624	140609	140485	141699	143672	146688	151259	156598	162835	145687
2004	168163	165979	160849	155061	148816	144103	143125	145923	146341	147911	152409	158416	153091
2005	162032	160451	155681	150671	145370	140661	139902	142359	142728	144066	146762	151764	148537
2006	154204	150099	143249	136360	129486	122837	121725	123074	121876	122765	124133	128580	131532
2007	131057	126395	117915	112829	106200	99781	99779	100757	99681	102039	104820	109012	109189
2008	111877	108457	103777	100880	95166	91477	92163	94039	95980	100471	107652	118762	101725
2009	128430	132402	134713	136709	135128	140253	145364	150831	154409	158138	163950	172740	146089
2010	175765	172999	166032	158570	151074	144473	142330	142879	140040	139365	141668	148636	151986
2011	148784	143325	134905	123448	114684	110378	109200	111687	111344	115178	121109	130662	122892
2012	134317	133154	126392	123158	118860	114868	116294	119823	120347	125536	132067	142309	125594
2013	148158	146001	138993	135851	131290	126498	128516	129956	131072	133443	139073	149437	136524
2014	153260	149259	142846	137087	130310	126632	127054	128434	129965	132397	136552	147369	136764
2015	150946	149921	145108	141131	136349	133256	133754	136983	138226	141269	148143	158629	142810
2016	163644	161417	155324	149540	144778	139127	139310	142858	142675	144531	149228	159372	149317
2017	164466	159809	152280	146327	139778	133603	133926	135578	133169	134800	137317	146654	143142
2018	149161	143930	130413	119781	109392	106579	106052	107893	106586	107315	110474	119661	118103
2019	123962	119473	112341	107298	101370	97222	97578	99552	99098	101684	106330	117277	106932
2020	121018	117822	135624	153413	155998	150289	148870	151111	148560	149118	153270	163545	145720
2021	169753	167953	157968	151279	142966	131821	128279	126355	120294	116733	116244	121728	137614
2022	122268	117970	109500	104391	98004								

Erläuterungen siehe Seiten 26-28.

T11: Zeitreihe Arbeitslosenquote ¹⁾

	Jan.	Feb.	März	April	Mai	Juni	Juli	Aug.	Sept.	Okt.	Nov.	Dez.	Ø
2000	2.3	2.2	2.1	1.9	1.8	1.7	1.7	1.6	1.6	1.6	1.7	1.8	1.8
2001	1.8	1.8	1.7	1.6	1.5	1.5	1.5	1.5	1.6	1.7	2.0	2.2	1.7
2002	2.4	2.4	2.3	2.3	2.3	2.3	2.4	2.4	2.6	2.8	3.1	3.3	2.5
2003	3.5	3.6	3.6	3.6	3.6	3.6	3.6	3.6	3.7	3.8	4.0	4.1	3.7
2004	4.3	4.2	4.1	3.9	3.8	3.7	3.6	3.7	3.7	3.7	3.9	4.0	3.9
2005	4.1	4.1	3.9	3.8	3.7	3.6	3.5	3.6	3.6	3.7	3.7	3.8	3.8
2006	3.9	3.8	3.6	3.5	3.3	3.1	3.1	3.1	3.1	3.1	3.1	3.3	3.3
2007	3.3	3.2	3.0	2.9	2.7	2.5	2.5	2.6	2.5	2.6	2.7	2.8	2.8
2008	2.8	2.7	2.6	2.6	2.4	2.3	2.3	2.4	2.4	2.5	2.7	3.0	2.6
2009	3.3	3.4	3.4	3.5	3.4	3.6	3.7	3.8	3.9	4.0	4.2	4.4	3.7
2010	4.1	4.0	3.8	3.7	3.5	3.3	3.3	3.3	3.2	3.2	3.3	3.4	3.5
2011	3.4	3.3	3.1	2.9	2.7	2.6	2.5	2.6	2.6	2.7	2.8	3.0	2.8
2012	3.1	3.1	2.9	2.8	2.7	2.7	2.7	2.8	2.8	2.9	3.1	3.3	2.9
2013	3.4	3.4	3.2	3.1	3.0	2.9	3.0	3.0	3.0	3.1	3.2	3.5	3.2
2014	3.4	3.3	3.2	3.1	2.9	2.8	2.8	2.9	2.9	2.9	3.0	3.3	3.0
2015	3.4	3.3	3.2	3.1	3.0	3.0	3.0	3.0	3.1	3.1	3.3	3.5	3.2
2016	3.6	3.6	3.5	3.3	3.2	3.1	3.1	3.2	3.2	3.2	3.3	3.5	3.3
2017	3.5	3.4	3.3	3.2	3.0	2.9	2.9	2.9	2.9	2.9	3.0	3.2	3.1
2018	3.2	3.1	2.8	2.6	2.4	2.3	2.3	2.3	2.3	2.3	2.4	2.6	2.5
2019	2.7	2.6	2.4	2.3	2.2	2.1	2.1	2.1	2.1	2.2	2.3	2.5	2.3
2020	2.6	2.5	2.9	3.3	3.4	3.2	3.2	3.3	3.2	3.2	3.3	3.5	3.1
2021	3.7	3.6	3.4	3.3	3.1	2.8	2.8	2.7	2.6	2.5	2.5	2.6	3.0
2022	2.6	2.5	2.4	2.3	2.1								

Erläuterungen siehe Seiten 26-28.

¹⁾ Arbeitslosenquote definiert als Arbeitslosenzahl im Verhältnis zur Erwerbspersonenzahl (inkl. Diplomaten und internat. Funktionäre) gemäss Strukturerhebungsdaten des BFS. Seit 1. Januar 2017 gültige Erwerbspersonenbasis = 4'636'100 Personen (3-Jahres-Pooling der Strukturerhebungsdaten 2015-17). Von 2014 bis 2016: 4'493'249 Personen (3-Jahres-Pooling der Strukturerhebungsdaten 2012-14). Von 2010 bis 2013: 4'322'899 Personen (Strukturerhebungsdaten des Jahres 2010). Von 2000 bis 2009: 3'946'988 Personen (Volkszählung VZ-2000), 1990-1999: 3'621'716 Personen (VZ-1990).

T12: Zeitreihe registrierte Stellensuchende

	Jan.	Feb.	März	April	Mai	Juni	Juli	Aug.	Sept.	Okt.	Nov.	Dez.	Ø
2000	152261	148127	140225	132761	125283	119828	116250	112612	110089	109806	112616	115732	124633
2001	116770	114575	110115	105857	102990	100812	100534	100552	101302	108910	120808	129849	109423
2002	138443	140581	140468	140054	139202	139715	142271	145202	151503	161105	173500	183262	149609
2003	192586	197493	199702	200654	201123	201919	203712	205636	209495	215050	222282	228245	206491
2004	232197	231361	228212	222858	216377	212588	210740	212785	213733	215504	222102	227634	220508
2005	229624	228701	224525	219020	214024	210257	208300	210114	210888	212534	216859	220999	217154
2006	221825	218394	212486	204316	196638	189892	186936	186654	184880	186149	188641	192156	197414
2007	193176	188902	180298	173806	165843	158677	157068	156235	154395	157458	161214	164838	167659
2008	166414	163744	159031	154894	148527	144546	143798	143549	145937	151390	160144	171279	154438
2009	180287	186273	191992	194726	192516	198990	204137	208568	212902	217972	226116	234359	204070
2010	236317	235667	231497	223804	215264	209270	205604	204989	202774	202675	206715	211709	215524
2011	210916	205989	197837	181041	171169	165742	162530	164070	164448	169191	177681	185706	179693
2012	187417	187315	180912	176142	170776	166437	167222	170276	170867	178532	188311	196898	178425
2013	201776	200495	194224	190367	185012	179806	181398	181129	183741	188536	196522	205802	190734
2014	208777	205934	199911	192829	184436	180689	180822	179880	183113	187715	193892	203926	191827
2015	206138	206369	204266	199346	192798	191090	190939	192669	196042	200920	210886	220209	200973
2016	222751	222888	218187	210926	206239	201131	199347	201989	203568	207512	215215	223413	211097
2017	226861	223627	217248	208357	202419	196896	195223	195334	193624	198025	204141	212018	206148
2018	213125	208617	201119	194060	185467	179777	179857	179975	178499	183446	190212	197950	191009
2019	200125	197072	189467	183549	176128	170800	171280	169849	171423	176495	182427	192955	181798
2020	194233	190399	213897	231196	232982	233454	235762	237215	238145	241460	251139	260318	230017
2021	261499	259735	253939	246227	237367	226637	219183	214415	208282	203853	206349	209676	228930
2022	206867	201909	193595	183220	175456								

Erläuterungen siehe Seiten 26-28.

T13: Abgerechnete Kurzarbeit

Betriebe, betroffene Arbeitnehmer und ausgefallene Arbeitsstunden

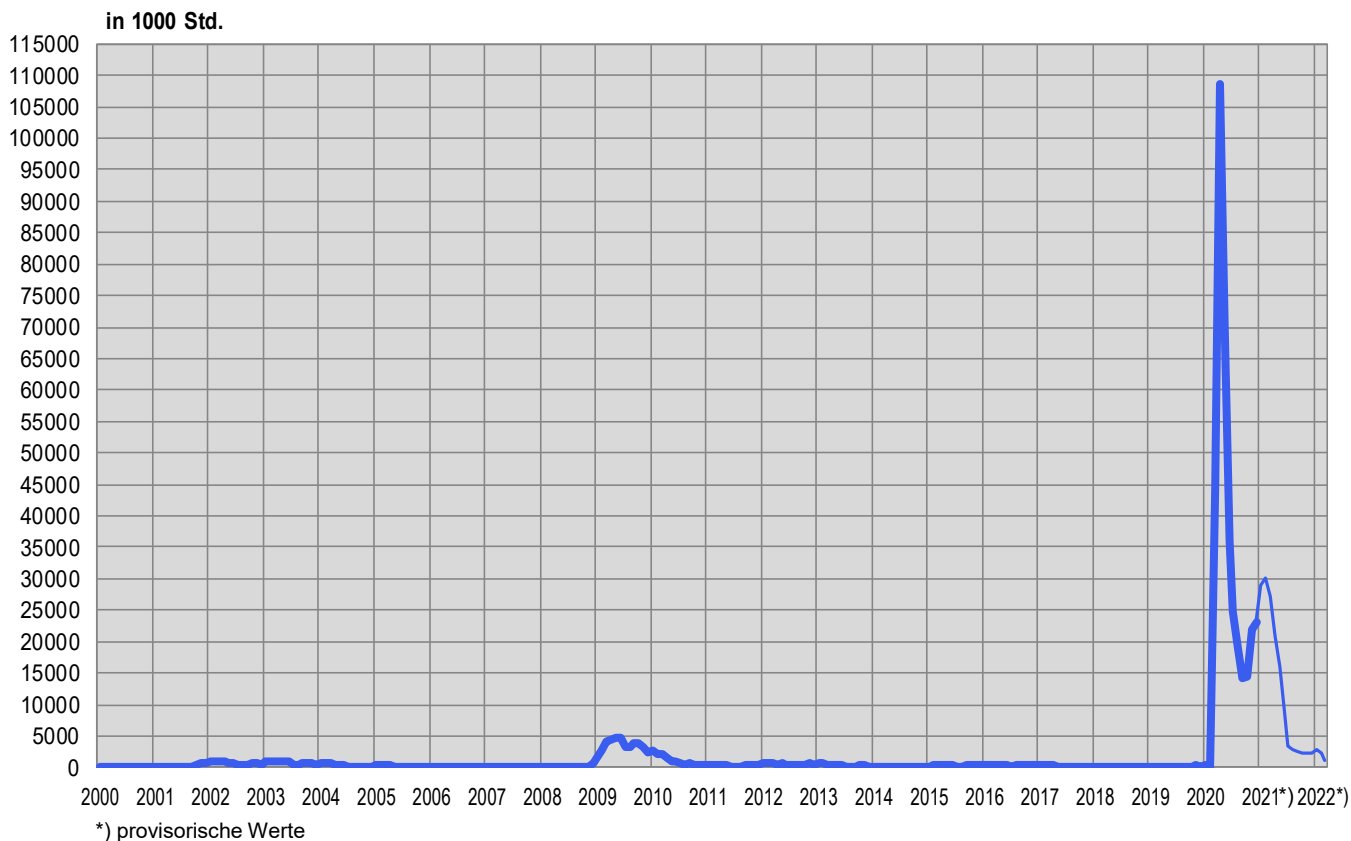
Merkmale	März 2022 *)	Veränderung gegenüber			
		Februar 2022		März 2021	
		absolut	in %	absolut	in %
- Betriebe	3490	-3079	-46.9	-41103	-92.2
- betroffene Arbeitnehmer	22067	-27512	-55.5	-318886	-93.5
- ausgefallene Arbeitsstunden	1185150	-1142857	-49.1	-25914785	-95.6

*) *kursiv* = provisorische Werte.

(...) Veränderungen über 200% werden nicht publiziert.

Erläuterungen siehe Seiten 26-28.

G8: Kurzarbeit, abgerechnete ausgefallene Arbeitsstunden



T14: Aussteuerungen aus der Arbeitslosenversicherung

	Jan.	Feb.	März	April	Mai	Juni	Juli	Aug.	Sept.	Okt.	Nov.	Dez.	Ø
2001	1417	1182	1272	955	1206	1042	815	1271	1005	1111	1009	941	1102
2002	1485	1122	982	1243	1119	842	1123	1247	990	1417	1331	1610	1209
2003	1627	1384	1183	1656	1538	4395	2251	2188	2641	2732	2369	3331	2275
2004	3238	2688	3084	3117	2519	3191	3102	2963	3440	3416	2764	4111	3136
2005	2878	2939	3852	3123	2543	4583	2991	3275	2963	2499	3093	3309	3171
2006	2658	2964	2970	2187	2949	2547	2181	2985	2561	2426	2373	2030	2569
2007	3046	2286	2738	1905	2292	1971	2136	2303	1560	2093	1754	1592	2140
2008	2121	1719	1474	1894	1653	1192	1808	1715	1318	1736	1431	1851	1659
2009	1833	1488	1504	1828	1606	1428	2085	1666	2024	1914	1561	2451	1782
2010	2122	1603	2496	2166	1707	2390	2366	2573	2542	2106	3131	3143	2362
2011	2390	2487	15850	3063	3132	3406	2729	3180	2821	2306	2664	3026	3921
2012	2929	2540	2755	2402	2975	2946	2469	3021	2415	2573	2619	2592	2686
2013	3253	2714	2836	2551	3209	2925	3000	3037	2438	3021	2827	2868	2890
2014	3673	2771	2610	3219	3166	2946	3343	2677	3098	3045	2428	3501	3040
2015	3395	2851	3093	3070	2896	3716	3319	2811	3077	3088	2515	3871	3142
2016	3051	3029	3586	3162	3266	4042	3233	3509	3148	2654	3422	3709	3318
2017	3191	2973	3840	3212	3642	3721	2763	3847	3035	2478	3198	3447	3279
2018	3537	3019	3075	2513	3472	3261	3094	3144	2062	2991	2679	2310	2930
2019	3382	2516	2209	3125	2964	2157	3053	2665	2022	2573	2259	2798	2644
2020	2833	2266	-	-	-	2	-	482	1714	2233	2178	2109	1151
* 2021	3144	2175	16	17	48	2184	2461	1808	2824	2517	2831	2745	1898
* 2022	2394	1965	2747										

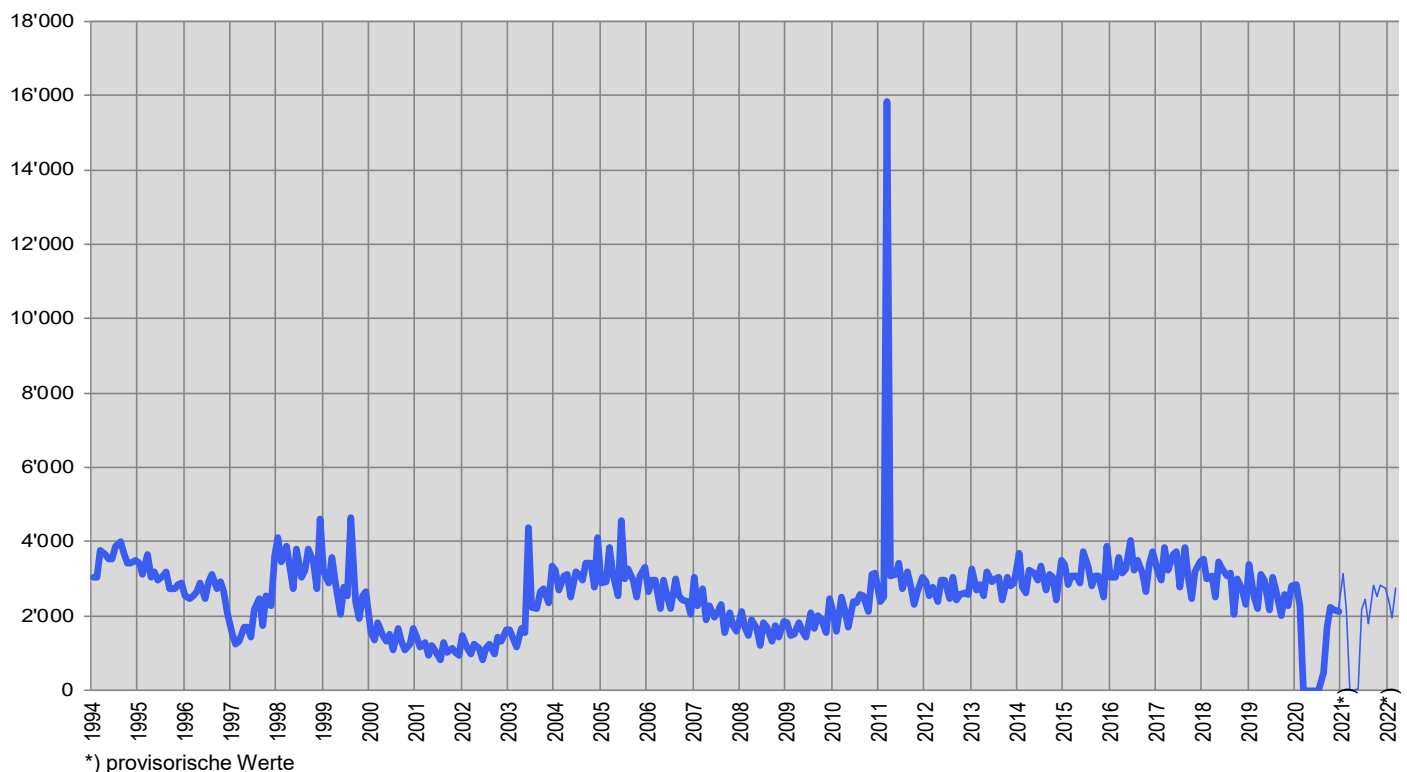
* kursiv = provisorische Werte.

Erläuterungen siehe Seiten 26-28.

Von den im März ausgesteuerten Personen haben bis Ende Mai 533 Personen oder 19% eine neue Stelle gefunden. 439 Personen oder 16% sind weiterhin bei einem RAV registriert und bleiben damit als arbeitslos oder stellensuchend erfasst. Sie haben die Möglichkeit, weiterhin von den Dienstleistungen der RAV und den angebotenen arbeitsmarktlichen Massnahmen zu profitieren. 1775 Ausgesteuerte (65%) sind nicht mehr eingeschrieben (ein späterer Wiedereintritt in den Arbeitsmarkt oder der Rückzug davon sind daher nicht erfassbar).

Während der Geltungsdauer von Art. 8a Abs. 1 der Covid-19-Verordnung der Arbeitslosenversicherung (März 2020 bis Ende August 2020) konnten alle anspruchsberechtigten Personen maximal 120 zusätzliche Taggelder beziehen. Durch eine Anpassung des Covid-19-Gesetzes (Art. 17 Abs. 2 und 3) im März 2021 konnte jede versicherte Person, die am 1.3.2021 ihren Taggeldanspruch noch nicht ausgeschöpft hatte, für den Zeitraum vom 1.3.2021 bis zum 31.5.2021 maximal 66 zusätzliche Taggelder erhalten.

G9: Aussteuerungen aus der Arbeitslosenversicherung



ERLÄUTERUNGEN

Registrierte Arbeitslose	Personen, welche bei einem Regionalen Arbeitsvermittlungszentrum gemeldet sind, keine Stelle haben und sofort vermittelbar sind. Dabei ist unerheblich, ob diese Personen eine Arbeitslosenentschädigung beziehen oder nicht. Ganzarbeitslose suchen eine Vollzeitstelle; teilweise Arbeitslose eine Teilzeitstelle.
Registrierte Stellensuchende	Alle arbeitslosen und nichtarbeitslosen Personen, welche beim Regionalen Arbeitsvermittlungszentrum gemeldet sind und eine Stelle suchen.
Registrierte nicht-arbeitslose Stellensuchende	Personen, die bei einem Regionalen Arbeitsvermittlungszentrum registriert, jedoch im Unterschied zu den Arbeitslosen entweder nicht sofort vermittelbar sind oder aber über eine Arbeit verfügen. Die registrierten nichtarbeitslosen Stellensuchenden entsprechen der Differenz zwischen dem Total der registrierten Stellensuchenden und den Arbeitslosen. Als Kategorien der registrierten nicht-arbeitslosen Stellensuchenden werden die Anzahl Personen in Programmen zur vorübergehenden Beschäftigung, in Umschulung oder Weiterbildung, im Zwischenverdienst sowie Übrige ausgewiesen.
Programme zur vorübergehenden Beschäftigung (PvB)	Von der Arbeitslosenversicherung finanzierte Programme mit dem Zweck, die berufliche Eingliederung bzw. Wiedereingliederung der Versicherten zu erleichtern. Sie ermöglichen den Teilnehmenden, ihre beruflichen Qualifikationen zu erhalten und neue Fähigkeiten zu fördern. Die vorübergehende Beschäftigung kann auch im Rahmen von Berufspraktika in Unternehmen und in der Verwaltung oder in Motivationssemestern für Schulabgänger erfolgen.
Umschulung / Weiterbildung	Umschulungs- und Weiterbildungsmassnahmen (Kurse) bezwecken die rasche und wesentliche Verbesserung der Vermittlungsfähigkeit eines Versicherten auf dem Arbeitsmarkt. Die Massnahme kann auch als Ausbildungspraktikum bei einer Unternehmung oder im Rahmen einer Übungsfirma erfolgen. Nichtarbeitslose in Umschulung/Weiterbildung sind gemäss Artikel 60 Absatz 4 des Arbeitslosenversicherungsgesetzes während der Dauer der Massnahme nicht vermittelbar. Sie sind in der Tabelle 2c der Statistik der Nichtarbeitslosen ausgewiesen. Arbeitslose in Umschulung/Weiterbildung müssen hingegen eine Ausbildung zu Gunsten einer neuen Arbeitsstelle sofort beenden. Die Anzahl dieser Personen wird auf Seite 6 unten angezeigt.
Zwischenverdienst	Als Zwischenverdienst gilt jedes Einkommen aus selbständiger oder unselbständiger Erwerbstätigkeit, das ein Bezüger von Arbeitslosenentschädigung zur Vermeidung oder Verringerung der Arbeitslosigkeit in der Bezugsperiode erzielt.
Übrige nichtarbeitslose Stellensuchende	Dazu gehören Personen mit Einarbeitungszuschüssen, mit Pendler- und Wochenaufenthalter-beiträgen, mit Leistungen zur Förderung der selbständigen Erwerbstätigkeit sowie Personen, die wegen Krankheit, Militärdienst oder aus anderen Gründen nicht sofort vermittelbar sind, Personen während der Kündigungsfrist.
Vermittlungsfähigkeit	Der Arbeitslose ist vermittlungsfähig, wenn er bereit, in der Lage und berechtigt ist, eine zumutbare Arbeit anzunehmen.
Bestände	Anzahl am Stichtag. Als Stichtag gilt der letzte Tag des Monats.
Zugänge / Abgänge	Zugänge bezeichnen die Summe der Neuanmeldungen in den Erwerbsstatus ‚arbeitslos‘ plus die Mutationen von ‚nichtarbeitslos‘ auf ‚arbeitslos‘. Entsprechend setzen sich die Abgänge zusammen aus den Abmeldungen der Arbeitslosen und den Mutationen von ‚arbeitslos‘ auf ‚nichtarbeitslos‘. Zusätzlich sind auf Niveau Gesamtschweiz auch andere Flüsse mess- und ausweisbar (Zu- und Abgänge in den Aggregaten stellensuchend, nichtarbeitslos; Unteraggregate nichtarbeitslos; offene Stellen).
Saisonbereinigung	Methode, welche die Elimination der saisonalen Komponente einer Zeitreihe erlaubt. Es wird das Saisonbereinigungsverfahren X-13 verwendet. Das Verfahren berechnet die Zeitreihe mit jedem zusätzlichen Wert neu, so dass die bereinigten Werte von einem Monat zum anderen variieren können.
Alter	Differenz zwischen Stichtag (letzter Tag im Monat) und dem Geburtsdatum (Jahr und Monat) der betreffenden Person. Klassenbildung in Schritten von fünf Jahren.
Jugendarbeitslosigkeit	Arbeitslose im Alter von 15 - 24 Jahren.
Bisherige Dauer	Differenz in Tagen zwischen Stichtag und dem Anmeldedatum, abzüglich der Zeitspanne, in der die betroffene Person nicht als arbeitslos gilt (Programme zur vorübergehenden Beschäftigung, Zwischenverdienst etc.).
Erwerbssituation	Vorher erwerbstätig: Das Ende der beruflichen Aktivitäten liegt nicht weiter als 6 Monate vor der Anmeldung beim Regionalen Arbeitsvermittlungszentrum zurück.

Erstmals auf Stellensuche: soeben die Ausbildung beendet (Lernende sind unter *vorher erwerbstätig*).
Wiedereintritt ins Erwerbsleben: nach einem Unterbruch der Erwerbstätigkeit von mindestens 6 Monaten.
Umschulung / Weiterbildung: Vermittelbare Arbeitslose, die sich weiterbilden oder umschulen lassen.

Arbeitslosenquote	Zahl der registrierten Arbeitslosen am Stichtag (letzter Tag des Monats) geteilt durch die Zahl der Erwerbspersonen (seit 1. Jan. 2017: 4'636'100 Personen) gemäss 3-Jahres-Pooling 2015 bis 2017 der Strukturerhebungsdaten zum Erwerbsleben der Bevölkerung (erhoben durch das Bundesamt für Statistik), multipliziert mit 100.
Erwerbspersonen	<p>Erwerbstätige (ab einer Arbeitsstunde pro Woche) plus Erwerbslose unter der Wohnbevölkerung.</p> <p>Die Zahl der Erwerbspersonen fliesst über den Nenner in die Berechnung der Arbeitslosenquote ein und tangiert über deren Feingliederung (nach Regionen, Kantonen, Nationalität, Altersklassen, Geschlecht) diverse Tabellen in der Arbeitsmarktstatistik des SECO. Ausnahme: Die Arbeitslosenquoten zu den Wirtschaftszweigen und den Berufen wird nicht über die Zahl der Erwerbspersonen, sondern über die Zahl der Erwerbstätigen berechnet.</p> <p>Die Zahl der Erwerbspersonen wird seit 2010 im Rahmen von Strukturerhebungen zum Erwerbsleben der Bevölkerung durch das Bundesamt für Statistik als jährlich durchgeführte Stichprobe erhoben. Solche jährlich durchgeführte Strukturerhebungen können zu sogenannten Mehrjahres-Poolings zusammengefasst werden. Vorteil eines solchen Vorgehens ist eine breiter abgestützte Datenbasis im Erwerbspersonenbereich. Das SECO setzt für die Berechnung der Arbeitslosenquoten die Arbeitslosenzahlen ab 1. Jan. 2017 ins Verhältnis zu den Erwerbspersonenzahlen aus dem 3-Jahres-Pooling der Strukturerhebungsdaten 2015 bis 2017.</p> <p>Durch die Abstützung auf die Stichprobenmethode kann der Nenner der Arbeitslosenquote häufiger angepasst werden als unter der früheren Volkszählungsmethode (Vollerhebung alle 10 Jahre). Die vom SECO verwendeten Erwerbspersonenzahlen umfassen auch die Diplomaten und internationalen Funktionäre mit Wohnsitz in der Schweiz.</p> <p>(Bis 31.12.1999 wurden der Berechnung der Arbeitslosenquote die Erwerbspersonen ab 6 Arbeitsstunden pro Woche zugrunde gelegt. Diese Basis ist nicht mehr verfügbar).</p>
Variationskoeffizient der Erwerbspersonen	<p>Der Variationskoeffizient (VK) ist ein relatives Streuungsmass zur Beschreibung der Genauigkeit eines Schätzwertes. Der Variationskoeffizient errechnet sich aus der Standardabweichung einer Stichprobenverteilung dividiert durch den Mittelwert dieser Verteilung, multipliziert mit 100. (Der Variationskoeffizient beschreibt damit die relative Standardabweichung einer Stichprobenverteilung und ermöglicht damit, bei Verteilungen mit unterschiedlichen Mittelwerten die Variabilität der Messwerte miteinander zu vergleichen).</p> <p>Mit dem Variationskoeffizienten kennzeichnet das SECO bei den Arbeitslosenquoten die Genauigkeit der Erwerbspersonenzahl (des Nenners der Arbeitslosenquote) mit Buchstaben: A bedeutet eine mögliche Abweichung der Erwerbspersonenzahl vom wahren Wert um 0.0 bis 1.0 %, B um 1.1 bis 2 %, C um 2.1 bis 5 %, D um 5.1 bis 10 %. Arbeitslosenquoten, die auf Erwerbspersonen mit einem Variationskoeffizient von über 10 % beruhen, werden nicht veröffentlicht.</p>
Wirtschaftszweige	Systematik gemäss NOGA 2008 (NOmenclature Générale des Activités économiques).
Berufsgruppen	Systematik gemäss Schweizer Berufsnomenklatur CH-ISCO-19. Zuordnung nach zuletzt ausgeübter Tätigkeit.
Ausgeübte Funktion	<p>Selbständig: Inhaber einer Einzelunternehmung oder unbeschränkt haftender Gesellschafter einer Kollektiv- oder Kommanditgesellschaft.</p> <p>Kaderfunktion: mit Leitungs-, Koordinations- und Kontrollaufgaben beauftragt.</p> <p>Fachfunktion: mit Aufgaben von erheblicher Schwierigkeit betraut, die unter eigener Verantwortung ausgeführt werden.</p> <p>Hilfsfunktion: Ausführung von einfachen Arbeiten, welche keine besondere berufliche Ausbildung erfordern.</p> <p>Lernende: Abschluss bzw. Abbruch der Lehre oder einer gleichwertigen Ausbildung.</p> <p>Praktikant: Schul- oder Hochschulabgänger/in mit kurzer (i.d.R. 3-6 Monate), praktischer Erfahrung in einem Beruf.</p> <p>Schüler / Student: Abschluss bzw. Abbruch einer Ausbildung an einer Schule.</p> <p>Heimarbeit: Tätigkeit in der eigenen Wohnung im Auftrag eines Betriebes.</p>
Langzeitarbeitslose	Personen, die seit über einem Jahr arbeitslos sind.
Gemeldete offene Stellen	Die offenen Stellen werden den Regionalen Arbeitsvermittlungszentren, welche die entsprechenden Register bewirtschaften, freiwillig gemeldet. Seit Juni 2009 wird eine gemeldete offene Stelle nach Ablauf des Gültigkeitsdatums nicht mehr automatisch abgemeldet. Neu hat der zuständige Personalberater im RAV nach Ablauf des Gültigkeitsdatums einen zusätzlichen Monat Zeit, die offene Stelle entweder definitiv abzumelden oder das „Datum gültig bis“ zu verlängern, wodurch die offene Stelle weiterhin im Bestand verbleibt.

Arbeitszeit	Vollzeit: 90% oder mehr der betriebsüblichen Arbeitszeit. Teilzeit: weniger als 90% der betriebsüblichen Arbeitszeit.
Missing Values	Aufgrund fehlender Werte aggregiert sich nicht in allen Tabellen die Summe der Einzelwerte auf das ausgewiesene Total.
...	Zahl nicht bekannt, gegenstandslos oder aus statistischen Gründen nicht aufgeführt.
-	Wert genau Null.
Definition der Aussteuerung	<p>Bei den Ausgesteuerten handelt es sich um Personen, die entweder ihren Höchstanspruch auf Taggelder ausgeschöpft haben, oder deren Anspruch auf Arbeitslosentaggelder nach Ablauf der zweijährigen Rahmenfrist erloschen ist, und die anschliessend keine neue Rahmenfrist eröffnen können. Die Aussteuerung erfolgt in dem Monat, in dem das letzte Taggeld bezogen worden ist.</p> <p>Der Höchstanspruch hängt von der Beitragszeit und dem Alter ab. Seit dem 1. April 2011 gilt die folgende Regelung:</p> <ul style="list-style-type: none">- Personen, welche in den 2 Jahren vor der Arbeitslosigkeit während mindestens 12, aber weniger als 18 Monaten Arbeitslosenversicherungsprämien bezahlt haben, können maximal 260 Taggelder beziehen.- Personen mit einer Beitragszeit ab 18 Monaten haben Anspruch auf 400 Taggelder.- 520 Taggelder beträgt der Höchstanspruch von Personen mit einer Beitragsdauer von mindestens 22 Monaten, die entweder älter als 55 Jahre sind, oder die eine Invaliditäts-Rente beziehen, welche einem Invaliditätsgrad von mindestens 40 % entspricht.- Anspruch auf maximal 200 Taggelder haben Personen bis 25 Jahren und ohne Unterhaltspflichten, welche eine Beitragsdauer von mindestens 12 Monaten aufweisen.- Wer von der Beitragszeit befreit ist, kann maximal 90 Taggelder beanspruchen.- Personen, deren Rahmenfrist innerhalb der letzten vier Jahre vor der Erreichung des ordentlichen AHV-Rentenalters beginnt, können zusätzlich 120 Taggelder beziehen. <p>Vom 1. Juli 2003 bis zum 31.3.2011 galten die folgenden Höchstansprüche:</p> <ul style="list-style-type: none">- Anspruch auf 400 Taggelder hatten Personen mit einer Beitragszeit von mindestens 12 Monaten.- Wer eine Beitragszeit von 18 Monaten aufwies und entweder älter als 55 Jahre war oder eine Rente der Invaliden- oder Unfallversicherung bezog, hatte Anspruch auf 520 Taggelder.- Personen, deren Rahmenfrist innerhalb der letzten vier Jahre vor der Erreichung des ordentlichen AHV-Rentenalters begann, konnten zusätzlich 120 Taggelder beziehen.- Wer von der Beitragszeit befreit war, hatte auf maximal 260 Taggelder Anspruch.- Personen mit Anspruch auf 400 Taggelder konnten zusätzliche 120 Taggelder beziehen, wenn sie in Kantonen/Regionen wohnten, die während mindestens 6 Monaten eine Arbeitslosenquote von mehr als 5% aufwiesen. Die betroffenen Kantone mussten sich mit 20% an den zusätzlichen Kosten beteiligen. <p>Zwischen Januar 1997 und Juni 2003 genügten 6 Monaten Beitragszeit in den 2 Jahren vor der Arbeitslosigkeit, um eine 2-jährige Rahmenfrist zu eröffnen. Der Höchstanspruch betrug für die meisten Personen 520 Taggelder.</p> <p>Bis Ende des Jahres 1996 hing das Maximum der ausbezahlten Taggelder von der Beitragszeit ab. 6 Monate Beitragszeit gaben Anrecht auf 170 Taggelder, 12 Monate auf 250 Taggelder und 18 Monate auf 400 Taggelder.</p> <p>Aus praktischen Gründen, die mit den Auszahlungen im Zusammenhang stehen, sind die Daten der Arbeitslosenkassen zur Zahl der Aussteuerungen erst nach einer Frist von zwei Monaten verfügbar.</p>
Abgerechnete Kurzarbeit	<p>Unter Kurzarbeit versteht man eine vorübergehende Kürzung der Arbeitszeit oder eine vollständige temporäre Betriebseinstellung mit in der Regel entsprechender Lohnkürzung, wobei das Arbeitsverhältnis weiter dauert. Ebenfalls als solche berücksichtigt werden Arbeitsausfälle als Folge behördlicher Massnahmen oder anderer nicht vom Arbeitgeber zu vertretender Umstände. Im Einzelfall kann auch eine einzelne Betriebsabteilung einem Betrieb gleichgestellt werden. Die Einführung von Kurzarbeit in einem Betrieb soll vorübergehende Beschäftigungseinbrüche ausgleichen und die Arbeitsplätze erhalten. Die Kurzarbeitsentschädigung bietet somit den Unternehmern eine Alternative zu Entlassungen.</p> <p>Statistisch erfasst wird die von den Kassen abgerechnete und ausbezahlte Kurzarbeit. Aus praktischen Gründen, die mit den Auszahlungen im Zusammenhang stehen, sind die Daten der Arbeitslosenkassen zur abgerechneten Kurzarbeit erst nach einer Frist von zwei Monaten verfügbar.</p>